

# Rapport d'activité

pour la période 2020/2021

Version de janvier 2022

## Site Natura 2000 du Réseau hydro- graphique de la Pimpine

Département de la Gironde



Conservatoire d'espaces naturels de Nouvelle-Aquitaine



## **Maitrise d'ouvrage**

---

Ministère de la Transition Ecologique et Solidaire  
Ministère de l'Agriculture, de l'agroalimentaire et de la forêt  
Direction régionale de l'Environnement, de l'Aménagement et du Logement de Nouvelle-Aquitaine  
Préfecture du département de la Gironde  
Direction départementale des territoires et de la mer de Gironde

## **Structure porteuse**

---

Préfecture du département de la Gironde  
Direction départementale des territoires et de la mer de Gironde

## **Co-animateur Natura 2000**

---

|                                    |   |
|------------------------------------|---|
| Structure :                        | <b>Conservatoire d'espaces naturels de Nouvelle-Aquitaine</b> |
| Président :                        | Philippe SAUVAGE  |
| Directeur :                        | Pierre SELIQUER   |
| Responsable de l'antenne Gironde : | Quentin DILASSER  |
| Chargé de mission Natura 2000 :    | Pascal TARTARY  |
| Antenne Gironde :                  | 87 Quai des Queyries, 33100 Bordeaux                          |

|                                  |  |
|----------------------------------|--|
| Structure :                      | <b>Chambre d'agriculture de la Gironde</b>             |
| Président :                      | Jean-Louis DUBOURG                                     |
| Directeur :                      | Thierry MAZET  |
| Chef de service :                | Laurent COURAU   |
| Chargée de mission Natura 2000 : | Lanon DANIAU   |
| Antenne Gironde :                | 17 cours Xavier Arnoz - CS71305 - 33082 Bordeaux Cedex |

## **Rédaction du bilan**

---

|              |   |
|--------------|---|
| Rédaction :  | Pascal TARTARY, Animateur Natura 2000 (CEN Nouvelle-Aquitaine)<br>Manon DANIAU, Co-animatrice Natura 2000 (Chambre d'agriculture de la Gironde) |
| Relecture :  | Quentin DILASSER, Responsable de l'antenne Gironde (CEN Nouvelle-Aquitaine)   |
| Validation : | Sophie EYHERABIDE, Chargée de mission (DDTM33)  |

## **Cartographie**

---

Pascal TARTARY, Animateur Natura 2000

## **Illustrations**

---

Pascal TARTARY, Animateur Natura 2000

## Table des matières

|  |                                    |
|--|------------------------------------|
| INTRODUCTION.....  | 5                                  |
| I. Rappel des enjeux et objectifs du DOCOCB. ....                                  | 6                                  |
| A. Enjeux écologiques identifiés sur le site.....                                  | 6                                  |
| B. Objectifs de développement durable et objectifs opérationnels. ....             | 8                                  |
| C. Mesures identifiées dans le DOCOB pour atteindre les objectifs. ....            | 10                                 |
| II. Missions de la structure animatrice. ....                                      | 12                                 |
| A. Gestion des habitats et espèces.....  | 12                                 |
| 1. <i>Contrat Natura 2000</i> . ....   | 12                                 |
| 2. <i>Mesures agroenvironnementale</i> . ....                                      | 15                                 |
| 3. <i>Charte Natura 2000</i> . ....  | 17                                 |
| 4. <i>Synthèse cartographique des actions de contractualisation</i> . ....         | 18                                 |
| B. Suivi des évaluations d'incidences. ....  | 19                                 |
| C. Suivis scientifiques.....   | <b>Erreur ! Signet non défini.</b> |
| D. Extension de périmètre. ....  | 19                                 |
| E. Information, communication et sensibilisation. ....                             | 21                                 |
| F. Veille à la cohérence des politiques publiques. ....                            | 22                                 |
| G. Gestion administrative, financière et animation de la gouvernance du site. .... | 23                                 |
| III. Dynamique territoriale.....   | 24                                 |
| A. Relevant du Conservatoire d'espaces naturels de Nouvelle-Aquitaine. ....        | 24                                 |
| B. Relevant de la Chambre d'agriculture de la Gironde. ....                        | <b>Erreur ! Signet non défini.</b> |
| C. Relevant d'autres structures. ....  | 25                                 |
| CONCLUSION.....  | 26                                 |

## Table des figures

|  |    |
|--|----|
| <i>Figure 1 : Synthèse des actions de contractualisation sur le site</i> ..... | 18 |
|--|----|

## Table des tableaux

|   |    |
|---|----|
| <i>Tableau I : Habitats et espèces ayant justifié la désignation du site (Source : DOCOB)</i> .....                 | 6  |
| <i>Tableau II : Autres espèces à enjeu sur le site (Source : DOCOB)</i> . ....                                      | 7  |
| <i>Tableau III : Objectifs de développement durable et objectifs opérationnels associés (Source : DOCOB)</i> . .... | 8  |
| <i>Tableau IV : Actions à entreprendre sur le site (Source : DOCOB)</i> .....                                       | 10 |
| <i>Tableau V : Contact pris lors de l'année 2019/2020</i> . ....  | 12 |
| <i>Tableau VI : Rappel des contrats en attente de validation depuis la mise en œuvre du DOCOB</i> . ....            | 12 |
| <i>Tableau VII : Rappel des contrats concrétisés lors des différentes phase d'animation</i> .....                   | 14 |

|   |    |
|---|----|
| <i>Tableau VIII : Panel d'exploitations interrogées pour la mise en œuvre possible de MAEC.</i> .....                                 | 15 |
| <i>Tableau IX : Bilan de l'enquête sur la mise en œuvre de MAEC.</i> .....  | 15 |
| <i>Tableau X : Diagnostic d'exploitation entreprise en 2019-2020.</i> .....   | 16 |
| <i>Tableau XI : Rappel des MAEC en attente de concrétisation depuis le début de la mise en œuvre du DOCOB. ...</i>                    | 16 |
| <i>Tableau XII : Bilan des MAEC proposées et mises en œuvre sur le territoire depuis le début de la mise en œuvre du DOCOB.</i> ..... | 16 |
| <i>Tableau XIII : Bilan du nombre de contacts démarchés pour signer la charte Natura 200 en 2019-2020.</i> .....                      | 17 |
| <i>Tableau XIV : Bilan du nombre d'engagements pour signer la charte Natura 2000 en 2019-2020.</i> .....                              | 17 |
| <i>Tableau XV : Synthèse des signataires de la charte Natura 2000.</i> .....  | 17 |
| <i>Tableau XVI : Synthèse de la démarche d'évaluation des incidences sur le site.</i> .....   | 19 |
| <i>Tableau XVII : Détail des propositions d'extension sur le site de la Pimpine</i> .....   | 19 |
| <i>Tableau XVIII : Rencontres engagées avec les collectivités locales en 2019/2020.</i> .....   | 22 |
| <i>Tableau XVII : Liste des rencontres autour de la gouvernance et de la gestion administrative et financière du site.</i><br>.....   | 23 |

## Table des annexes

*Annexe 1 : Fiche de synthèse du site Natura 2000*

## INTRODUCTION.

Le site Natura 2000 FR7200804 « Réseau hydrographique de la Pimpine » s'étend sur une surface de 281 ha répartis sur sept communes de l'Entre-deux-mers en Gironde, aux portes sud-est de l'agglomération de Bordeaux. Il correspond à une partie de la vallée alluviale de la Pimpine. Ce site Natura 2000 est en majorité composé de terrains privés à vocation forestière et agricole. La Pimpine et ses affluents sont des cours d'eau non domaniaux. Les berges et le lit appartiennent aux riverains.

Le Document d'objectifs (DOCOB), élaboré par le Bureau d'étude Rivière Environnement, sous le pilotage du Syndicat intercommunautaire d'études de travaux de restauration et d'aménagement de bassins versant de l'entre-deux-mers (SIETRA), a été validé lors du Comité de Pilotage (COPIL) en 2014. L'Etat est porteur du DOCOB et a confié pour trois ans l'animation au groupement constitué du Conservatoire d'espaces naturels de Nouvelle-Aquitaine (ci-après CEN Nouvelle-Aquitaine) pour la partie concernant les espaces naturels et de la Chambre d'agriculture de la Gironde pour la partie relative aux actions agro-écologiques.

Le présent bilan d'animation couvre la deuxième année de la deuxième tranche d'animation du site sur la période allant du 13 décembre 20 au 13 décembre 2021.

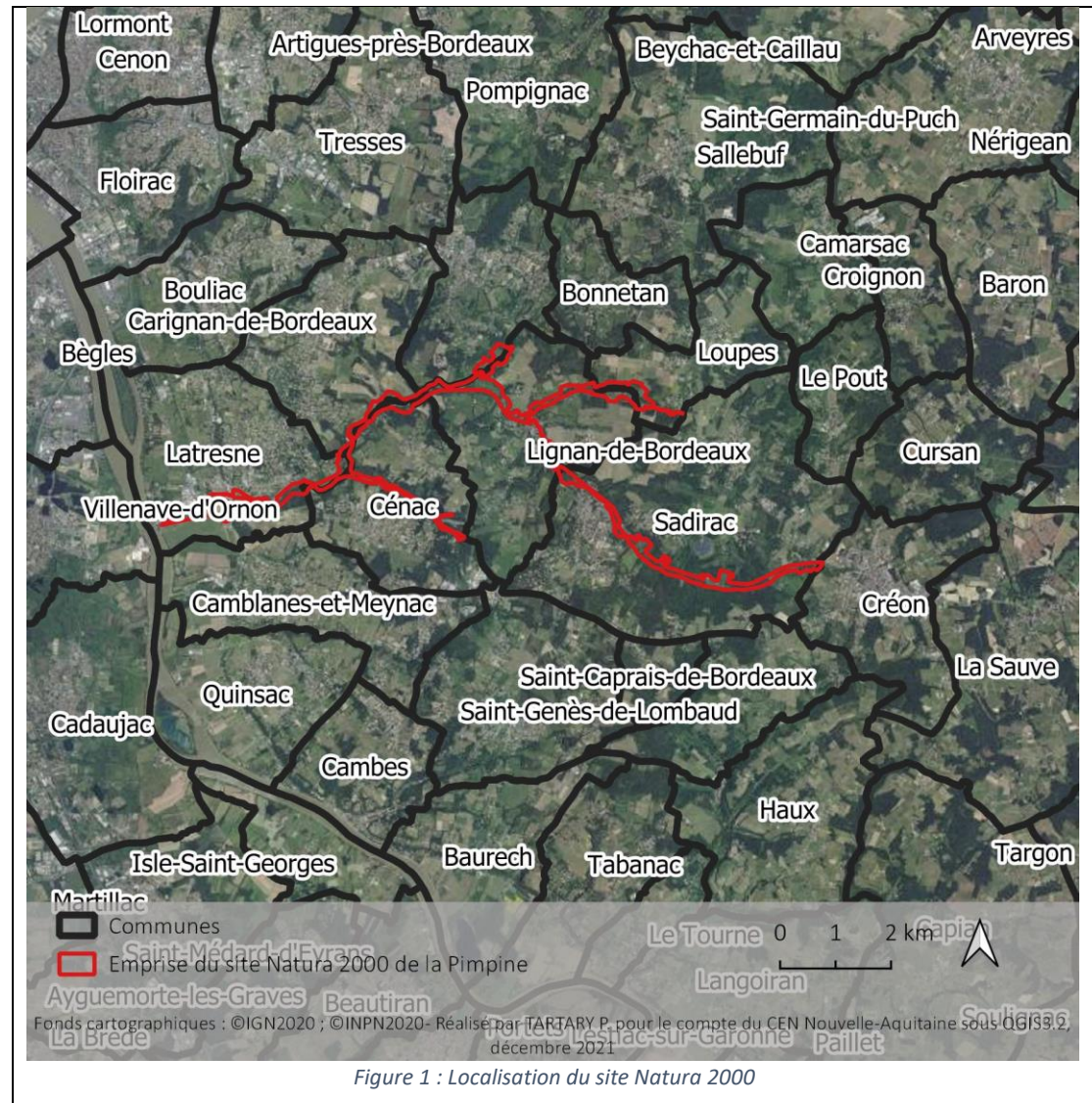


Figure 1 : Localisation du site Natura 2000

## I. Rappel des enjeux et objectifs du DOCOCB.

## A. Enjeux écologiques identifiés sur le site.

Tableau I : Habitats et espèces ayant justifié la désignation du site (Source : DOCOB).

| Code | Libellé  | Enjeu de conservation |  | Code | Nom scientifique   | Enjeu de conservation |
|------|--|-----------------------|--|------|--|-----------------------|
| 91E0 | Forêts alluviales à <i>Alnus glutinosa</i> et <i>Fraxinus excelsior</i> ( <i>Alno-Padion</i> , <i>Alnion incanae</i> , <i>Salicion albae</i> ) | Très fort             |  | 1041 | <i>Cordulie à corps fin</i> <i>Oxygastra curtisii</i>        | Moyen                 |
|      |  |                       |  | 1044 | Agrion de Mercure <i>Coenagrion mercuriale</i>               | Moyen                 |
| 6430 | Mégaphorbiaies hygrophiles d'ourlets planitiaires et des étages montagnard à alpin   | Fort                  |  | 1060 | Cuivré des marais <i>Lycaena dispar</i>                      | Fort                  |
|      |  |                       |  | 1065 | Damier de la Succise <i>Euphydryas aurinia</i>               | Moyen                 |
| 6510 | Prairies maigres de fauche de basse altitude ( <i>Alopecurus pratensis</i> , <i>Sanguisorba officinalis</i> )                                  | Fort                  |  | 1083 | Lucane cerf-volant <i>Lucanus cervus</i>                     | Moyen                 |
|      |  |                       |  | 1092 | Ecrevisse à pattes blanches <i>Austrapotamobius pallipes</i> | Fort                  |
| 6210 | Pelouses sèches semi-naturelles à faciès d'emboussonnement sur calcaire ( <i>Festuco-Brometalia</i> )  | Très fort             |  | 1096 | Lamproie de Planer <i>Lampetra planeri</i>                   | Fort                  |
|      |  |                       |  | 1126 | Toxostome <i>Chondrostoma toxostoma</i>                      | Fort                  |
|      |  |                       |  | 1220 | Cistude d'Europe <i>Emys orbicularis</i>                     | Moyen                 |
|      |  |                       |  | 1303 | Petit Rhinolophe <i>Rhinolophus hipposideros</i>             | Fort                  |
|      |  |                       |  | 1304 | Grand Rhinolophe <i>Rhinolophus ferrumequinum</i>            | Fort                  |
|      |  |                       |  | 1308 | Barbastelle d'Europe <i>Barbastella barbastellus</i>         | Moyen                 |
|      |  |                       |  | 1310 | Minioptère de Schreibers <i>Miniopterus schreibersii</i>     | Fort                  |
|      |  |                       |  | 1321 | Murin à oreille échancrée <i>Myotis emarginatus</i>          | Fort                  |

| Code | Libellé | Enjeu de conservation |  | Code  | Nom scientifique                                    | Enjeu de conservation |
|------|---------|-----------------------|--|-------|---|-----------------------|
|      |         |                       |  | 1323  | Murin de Bechstein <i>Myotis bechsteinii</i>        | Moyen                 |
|      |         |                       |  | 1324  | Grand Murin <i>Myotis myotis</i>                    | Moyen                 |
|      |         |                       |  | 1355  | Loutre d'Europe <i>Lutra lutra</i>                  | Moyen                 |
|      |         |                       |  | 1356* | Vison d'Europe <i>Mustela lutreola</i>              | Très forte            |
|      |         |                       |  | 1607* | Angélique des estuaires <i>Angelica heterocarpa</i> | Fort                  |

Tableau II : Autres espèces à enjeu sur le site  
(Source : DOCOB).

| Code   | Nom scientifique                 | Code   | Nom scientifique                             |
|--------|----------------------------------|--------|--|
| 2497   | <i>Egretta garzetta</i>          | 162135 | <i>Anacamptis laxiflora subsp. laxiflora</i> |
| 774678 | <i>Bufo spinosus</i>             | 2840   | <i>Milvus migrans</i>                        |
| 77619  | <i>Lacerta bilineata</i>         | 99233  | <i>Galanthus nivalis</i>                     |
| 2517   | <i>Ciconia ciconia</i>           | 2832   | <i>Pernis apivorus</i>                       |
| 77756  | <i>Podarcis muralis</i>          | 78064  | <i>Natrix natrix</i>                         |
| 82656  | <i>Anemone ranunculoides</i>     | 77949  | <i>Hierophis viridiflavus</i>                |
| 444440 | <i>Pelophylax kl. esculentus</i> | 2844   | <i>Milvus milvus</i>                         |
| 310    | <i>Rana dalmatina</i>            | 96     | <i>Salamandra maculosa</i>                   |
| 67295  | <i>Leuciscus leuciscus</i>       | 444432 | <i>Lissotriton helveticus</i>                |
| 66832  | <i>Anguilla anguilla</i>         | 292    | <i>Hyla meridionalis</i>                     |
| 3571   | <i>Alcedo atthis</i>             |        |  |

## B. Objectifs de développement durable et objectifs opérationnels.

Tableau III : Objectifs de développement durable et objectifs opérationnels associés (Source : DOCOB).

| Objectif de développement durable   | Objectif opérationnel  | Code de l'action rattachée |
|---|--|----------------------------|
| ODD1 - Maintenir et améliorer les fonctionnalités hydrologiques des milieux aquatiques et humides | OO01 - Maintenir et restaurer les zones naturelles d'expansions des crues et l'engorgement des milieux connexes au cours d'eau   | GE2.5, TU2.2               |
|   | OO02 - Maintenir et encourager la gestion raisonnée du réseau hydrographique (maintien d'un écoulement régulier et entretien des habitats rivulaires)  | RE1.3, GE1.6, RE2.2        |
|   | OO03 - Restauration du corridor arboré dans les secteurs dépourvus de ripisylve  | RE1.3, GE1.6               |
|   | OO04 - Rétablir la continuité écologique (libre circulation piscicole et sédimentaire) du réseau hydrographique  | TU2.2, RE2.2               |
|   | OO05 - Améliorer la qualité de l'eau pour concourir à l'objectif de "bon état écologique des milieux aquatiques" conformément aux objectifs de la Directive Cadre européenne sur l'Eau (DCE) | RE1.3, GE1.6, RE2.2        |
|   | OO06 - Maintenir et encourager la gestion raisonnée des plans d'eau  |                            |
| ODD2 - Conserver et restaurer les habitats d'intérêt communautaire                                | OO07 - Restauration des habitats piscicoles et de la capacité d'accueil  | RE1.3, GE1.6, TU2.2, RE2.2 |
|   | OO08 - Adapter les pratiques d'élevage et de fauche aux enjeux écologiques du site   | GE1.1, GE1.2, GE1.3, GE2.4 |
|   | OO09 - Maitriser la progression des ligneux sur les milieux ouverts  |                            |
|   | OO10 - Lutter contre les espèces exogènes envahissantes  |                            |



| Objectif de développement durable  | Objectif opérationnel   | Code de l'action rattachée |
|--|---|----------------------------|
|  | OO11 - Maintenir et favoriser le développement des mégaphorbiaies en linéaire ou en surfacique  | GE1.2                      |
|  | OO12 - Restaurer les pelouses sèches en déprise par une gestion adaptée   | GE2.4, RE1.1               |
| ODD3 - Favoriser les populations de mammifères semi aquatiques et leurs habitats   | OO13 - Réduire les causes de mortalité directe  | TU1.1                      |
|  | OO14 - Maintenir et restaurer les habitats des mammifères semi-aquatiques   | RE1.3, GE1.2, GE1.6        |
|  | OO15 - Encourager la réalisation d'entretien et de travaux en période non perturbante pour les espèces  | GE1.6                      |
| ODD4 - Conserver et favoriser les populations de chiroptères et leurs habitats   | OO16 - Conserver et favoriser le maintien d'éléments fixes du paysage (haies, lisières forestières, arbres isolés...) et de boisements mûres            | RE1.3, GE2.7, GE2.8, GE1.6 |
|  | OO17 - Maintenir les surfaces de prairies pâturées  | GE1.1, GE1.2, GE1.3        |
|  | OO18 - Assurer la tranquillité et la pérennité des colonies de chauves-souris   |                            |
| ODD5 - Sensibiliser les acteurs et la population aux enjeux du site  | OO19 - Informer les usagers et les acteurs locaux sur la démarche Natura 2000   | TU3.5, PI1.1               |
|  | OO20 - Sensibiliser le grand public à la richesse écologique du site et à l'importance du maintien des activités traditionnelles pour leur conservation |                            |
|  | OO21 - Informer et sensibiliser le grand public sur les espèces invasives et nuisibles  | TU3.5, PI1.1               |
| <p><i>Légende : ODD = Objectif de développement durable      OO = Objectif opérationnel      CT = action technique préparatoire</i><br/> <i>GH = gestion des habitats      RE = Restauration      TU = Travaux unique      SE = suivi écologique      PI = Pédagogie, information et sensibilisation</i></p> |   |                            |

### C. Mesures identifiées dans le DOCOB pour atteindre les objectifs.

Tableau IV : Actions à entreprendre sur le site (Source : DOCOB).

| Code  | Intitulé  | Nature                                  | Objectifs opérationnels                  | Objectifs de dév. dur. |
|-------|---|---|--|------------------------|
| GE1.1 | Entretien des prairies (hors SAU) par la fauche   | Gestion des habitats et espèces         | OO08, OO17                               | ODD2, ODD4             |
| GE1.2 | Entretien des mégaphorbiaies  | Gestion des habitats et espèces         | OO08, OO11, OO14, OO17                   | ODD2, ODD3, ODD4       |
| GE1.3 | Entretien des prairies (hors SAU) par le pâturage extensif  | Gestion des habitats et espèces         | OO08, OO17                               | ODD2, ODD4             |
| GE1.6 | Entretien de la ripisylve et enlèvement des embâcles  | Gestion des habitats et espèces         | OO02, OO03, OO05, OO07, OO14, OO15, OO16 | ODD1, ODD2, ODD3, ODD4 |
| GE1.9 | Elimination ou limitation des espèces indésirables  | Gestion des habitats et espèces         |  | ODD2                   |
| GE2.4 | Entretien des milieux semis ouverts (hors SAU) par gyrobroyage  | Gestion des habitats et espèces         | OO08, OO12                               | ODD2, ODD4             |
| GE2.5 | Préservation et restauration des frayères   | Gestion des habitats et espèces         | OO01                                     | ODD1                   |
| GE2.7 | Dispositif favorisant le développement de bois sénescents   | Gestion des habitats et espèces         | OO16                                     | ODD4                   |
| GE2.8 | Entretien des haies existantes  | Gestion des habitats et espèces         | OO16                                     | ODD4                   |
| PI1.1 | Sensibiliser et impliquer les acteurs locaux  | Animation/communication/sensibilisation | OO19, OO21                               | ODD5                   |
| PI3.2 | Informers, sensibiliser et former les usagers du site à la reconnaissance des espèces indésirables et les moyens de lutte | Animation/communication/sensibilisation |  | ODD5                   |
| RE1.1 | Restauration des pelouses sèches  | Gestion des habitats et espèces         | OO12                                     | ODD2, ODD4             |
| RE1.3 | Restauration de la ripisylve et de la végétation de berges  | Gestion des habitats et espèces         | OO02, OO03, OO05, OO07, OO14, OO16       | ODD2, ODD3, ODD4       |

| Code   | Intitulé  | Nature                                  | Objectifs opérationnels | Objectifs de dév. dur. |
|--|---|---|-------------------------|------------------------|
| RE2.2  | Restauration de la diversité physique des cours d'eau et de leur dynamique                | Gestion des habitats et espèces         | OO02, OO04, OO05, OO07  | ODD1, ODD2             |
| SE1.3  | Inventaires et suivi des espèces indésirables   | Suivi/connaissance scientifique         |                         | ODD2                   |
| SE3.1  | Suivi cartographique de l'évolution des habitats naturels et de leur état de conservation | Suivi/connaissance scientifique         |                         |                        |
| SE3.2  | Inventaire et suivis écologiques des espèces d'intérêt communautaire                      | Suivi/connaissance scientifique         |                         | ODD2                   |
| TU1.1  | Aménagement des ouvrages de franchissement  | Gestion des habitats et espèces         | OO13                    | ODD3                   |
| TU2.1  | Equipements pastoraux dans le cadre d'un projet de génie écologique                       | Gestion des habitats et espèces         |                         | ODD1, ODD2, ODD4       |
| TU2.2  | Effacement ou aménagement des obstacles à la migration des poissons dans le lit mineur    | Gestion des habitats et espèces         | OO01, OO04, OO07        | ODD1, ODD2             |
| TU2.4  | Aménagements ou fermeture des gîtes à chauves-souris                                      | Gestion des habitats et espèces         |                         | ODD4                   |
| TU3.5  | Mise en place de panneaux d'information   | Animation/communication/sensibilisation | OO19, OO21              | ODD5                   |
| <p><i>Légende : ODD = Objectif de développement durable      OO = Objectif opérationnel      CT = action technique préparatoire</i><br/> <i>GH = gestion des habitats      RE = Restauration      TU = Travaux unique      SE = suivi écologique      PI = Pédagogie, information et sensibilisation</i></p> |   |   |                         |                        |

## II. Missions de la structure animatrice.

Les missions de la structure animatrice du Docob s'articulent autour des volets suivants :

- Gestion des habitats et espèces ;
- Suivi des évaluations d'incidences ;
- Suivis scientifiques ;
- Information, communication et sensibilisation ;
- Veille à la cohérence des politiques publiques ;
- Gestion administrative, financière et animation de la gouvernance du site.

Ces missions structurent la suite du bilan (§A et suivants).

### A. Gestion des habitats et espèces.

#### 1. Contrat Natura 2000.

Pour le moment, les contacts pris sur le site n'ont abouti à aucune proposition de contrat Natura 2000.

Tableau V : Contact pris lors de l'année 2020/2021.

| Identifiant   | Etat d'avancement au 31/12/2020 | Commune                                    | Habitats ou espèces visées  | Surface (ha) / linéaire (ml) ou accès |
|---|---------------------------------|--|---|---------------------------------------|
| COLTER3   | En cours de diagnostic          | Latresne ; Le Lignan de Bordeaux ; Sadirac | Prairies humides ; Cuivré des marais ; Damier de la Succise ; Chiroptères | 12,37 ha                              |
| <p><i>Légende :</i> PRO = Propriétaire COLTER = Collectivité territoriale CAR = Carignan de Bordeaux<br/>n.r. = non renseigné</p> |                                 |  |   |                                       |

Tableau VI : Rappel des contrats en attente de validation depuis la mise en œuvre du DOCOB.

| Identifiant | Code de l'action | Dénomination de l'action            | Etat d'avancement au 30/12/2021 | Commune  | Habitats ou espèces visées                        | Surface (ha) / linéaire (ml) ou accès | % prévisionnel de réalisation | Subvention prévisionnelle à prévoir |
|-------------|------------------|-------------------------------------|---------------------------------|----------|---|---------------------------------------|-------------------------------|-------------------------------------|
| COLTER2     | GE1.1            | Entretien de prairies par la fauche | En attente de positionnement    | Latresne | Pelouses sèches ; Prairies de fauche ; Cuivré des | 2,53 ha                               | n.c.                          | 6 135,00 €                          |

| Identifiant | Code de l'action | Dénomination de l'action   | Etat d'avancement au 30/12/2021 | Commune  | Habitats ou espèces visées  | Surface (ha) / linéaire (ml) ou accès | % prévisionnel de réalisation | Subvention prévisionnelle à prévoir |
|-------------|------------------|--|---------------------------------|----------|---|---------------------------------------|-------------------------------|-------------------------------------|
|             |                  |  |                                 |          | marais ; Damier de la Succise ; Chiroptères   |                                       |                               |                                     |
|             | GE1.3            | Entretien de prairies par le pâturage extensif                             | En attente de positionnement    | Latresne | Pelouses sèches ; Prairies de fauche ; Cuivré des marais ; Damier de la Succise ; Chiroptères   | 2,53 ha                               | n.c.                          | 7 337,00 €                          |
|             | GE2.4            | Entretien de milieux ouverts par gyrobroyage                               | En attente de positionnement    | Latresne | Pelouses sèches ; Prairies de fauche ; Mégaphorbiaie ; Cuivré des marais ; Damier de la Succise ; Vison d'Europe ; Chiroptères  | 2,53 ha                               | n.c.                          | 3 795,00 €                          |
|             | RE2.2            | Restauration de la diversité physique des cours d'eau et de leur dynamique | En attente de positionnement    | Latresne | Forêts alluviales ; Vison d'Europe ; Loutre d'Europe ; Agrion de mercure ; Angélique des estuaires ; Toxostome ; Lamproie de Planer ; Ecrevisse à pieds blancs        | 563 ml                                | n.c.                          | A chiffrer sur devis.               |
|             | RE1.3            | Restauration de la ripisylve et de la végétation de berge                  | En attente de positionnement    | Latresne | Forêts alluviales ; Mégaphorbiaies ; Vison d'Europe ; Loutre d'Europe ; Agrion de mercure ; Cistude d'Europe ; Lamproie de Planer ; Lucane Cerf-volant ; Chiroptères. | 1 874 ml                              | n.c.                          | 14 992,00 €                         |
|             | GE1.6            | Entretien de la ripisylve et de la végétation de berge                     | En attente de positionnement    | Latresne | Forêts alluviales ; Mégaphorbiaies ; Vison d'Europe ; Loutre d'Europe ; Agrion de   | 1 874 ml                              | n.c.                          | 1 030,00 €                          |

| Identifiant   | Code de l'action | Dénomination de l'action                                  | Etat d'avancement au 30/12/2021 | Commune              | Habitats ou espèces visées  | Surface (ha) / linéaire (ml) ou accès | % prévisionnel de réalisation | Subvention prévisionnelle à prévoir |
|---|------------------|---|---------------------------------|----------------------|---|---------------------------------------|-------------------------------|-------------------------------------|
| PROCAR1   |                  |   |                                 |                      | mercure ; Cistude d'Europe ; Lamproie de Planer ; Lucane Cerf-volant ; Chiroptères.           |                                       |                               |                                     |
|   | GE2.8            | Entretien des haies existantes                            | En attente de positionnement    | Latresne             | Mégaphorbiaies ; Lucane Cerf-volant ; Chiroptères.  | 600 ml                                | n.c.                          | 7 800,00 € -                        |
|   | GE1.1            | Entretien de prairies par la fauche                       | En attente de positionnement    | Carignan de Bordeaux | Pelouses sèches ; Prairies de fauche ; Cuivré des marais ; Damier de la Succise ; Chiroptères | 4,66 ha                               | n.c.                          | 11 300,00 €                         |
|   | GE2.7            | Dispositif favorisant le développement de bois sénescents | En attente de positionnement    | Carignan de Bordeaux | Forêts , Chiroptères  | 10,24 ha                              | n.c.                          | n.c.                                |
| <b>TOTAL PREVISIONNEL</b>   |                  |   |                                 |                      |   |                                       |                               | <b>52 389,00 €</b>                  |
| <i>Légende : PRO = Propriétaire COLTER = Collectivité territoriale CAR = Carignan de Bordeaux</i> |                  |   |                                 |                      |   |                                       |                               |                                     |

Tableau VII : Contrats concrétisés lors de cette phase d'animation (2019-2022).

| Identifiant   | Code de l'action | Dénomination de l'action                   | Etat d'avancement au 30/12/2021 | Commune              | Habitats ou espèces visées  | Surface (ha) / linéaire (ml) ou accès | % de réalisation de l'objectif | Subvention engagée |
|---|------------------|--|---------------------------------|----------------------|---|---------------------------------------|--------------------------------|--------------------|
| <b>Rappel des actions antérieures</b>   |                  |  |                                 |                      |   |                                       |                                |                    |
| COLTER1   | TU1.1            | Aménagement des ouvrages de franchissement | En cours de finalisation        | Carignan de Bordeaux | Vison d'Europe ; Loutre d'Europe ; Cistude d'Europe ; Lamproie de Planer. | 1 accès                               | 20%                            | 2 000,00 €         |
| <b>TOTAL :</b>  |                  |  |                                 |                      |   |                                       |                                | <b>2 000,00 €</b>  |
| <i>Légende : PRO = Propriétaire COLTER = Collectivité territoriale CAR = Carignan de Bordeaux</i> |                  |  |                                 |                      |   |                                       |                                |                    |

Tableau VIII : Rappel des contrats concrétisés lors des différentes phase d'animation.

| Identifiant   | Code de l'action | Dénomination de l'action | Etat d'avancement au 30/11/2017 | Commune | Habitats ou espèces visées | Surface (ha) / linéaire (ml) ou accès | % de réalisation de l'objectif | Subvention engagée |
|---|------------------|--------------------------|---------------------------------|---------|----------------------------|---------------------------------------|--------------------------------|--------------------|
| <b>Rappel des actions antérieures</b>   |                  |                          |                                 |         |                            |                                       |                                |                    |
| -   | -                | -                        | -                               | -       | -                          | -                                     | -                              | -                  |
| <b>TOTAL :</b>  |                  |                          |                                 |         |                            |                                       |                                | <b>0,00 €</b>      |
| <i>Légende : PRO = Propriétaire COLTER = Collectivité territoriale CAR = Carignan de Bordeaux</i> |                  |                          |                                 |         |                            |                                       |                                |                    |

## 2. Mesures agroenvironnementale.

Les contacts pris (6) sur le site entre décembre 2020 et décembre 2021 ont conduit à la réalisation de trois diagnostics d'exploitation pour la période 2021. Un quatrième est programmé en 2022. Les surfaces indiquées dans les tableaux ci-dessous ne correspondent pas seulement à celles comprises dans le site Natura 2000 mais intègrent l'ensemble du projet de plan agro-environnemental et climatique (PAEC) et couvrant un territoire plus important notamment pour intégrer des éléments de fonctionnalités écologiques.

Tableau IX : Panel d'exploitations interrogées en 2021 pour la mise en œuvre possible de MAEC.

| Nombre d'exploitants démarchés        | Nombre de parcelles démarchées | Surface démarchée                                 | % de la surface agricole du site |
|---------------------------------------|--------------------------------|---|----------------------------------|
| 6                                     | n.r.                           | 404,61 ha (dont 277 de prairies et 127 de vignes) | 81%                              |
| <i>Légende : n.r. = non renseigné</i> |                                |   |                                  |

Tableau X : Bilan de l'enquête sur la mise en œuvre de MAEC.

| Rappel du nombre d'exploitants démarchés | Nombre d'exploitants intéressés | Nombre de parcelles | % de concrétisation | Surface à diagnostiquer | % de la surface agricole du site |
|--|---------------------------------|---------------------|---------------------|-------------------------|----------------------------------|
| 6  | 4                               | 34                  | 66%                 | 100 ha                  | 20%                              |

Tableau XI : Diagnostic d'exploitation entreprise en 2020-2021.

| Exploitation ou propriétaire  | Nombre de parcelles | Type de milieux        | Surface  |
|---|---------------------|------------------------|----------|
| COLTER1   | 3                   |                        | 2,86 ha  |
| COLTER2   | 10                  |                        | 13,89 ha |
| AGRLIG1   | n.r.                | Viticulture ; prairies | 52,14 ha |
| TOTAL   | 13                  | -                      | 68,89 ha |
| <i>Légende :</i> AGR = Agriculteur CAR = Carignan de Bordeaux LIG = Lignan de Bordeaux n.r. = non renseigné |                     |                        |          |

Tableau XII : Rappel des MAEC en attente de concrétisation depuis le début de la mise en œuvre du DOCOB.

| Identifiant  | Code de l'action | Dénomination de l'action         | Etat d'avancement au 30/12/2021 | Commune              | Habitats ou espèces visées           | Surface (ha) / linéaire (ml) ou accès | % prévisionnel de réalisation | Subvention prévisionnelle à prévoir |
|--|------------------|----------------------------------|---------------------------------|----------------------|--------------------------------------|---------------------------------------|-------------------------------|-------------------------------------|
| AGRCAR1  | -                | Entreprendre un retard de fauche | En attente de positionnement    | Carignan de Bordeaux | Prairies de fauches                  | 4,66 ha                               | n.r.                          | n.r.                                |
|  |                  | Ajuster la pression de pâturage  | En attente de positionnement    | Carignan de Bordeaux | Prairies humides / prairies paturées | 44,73 ha                              |                               |                                     |
|  |                  | Maintien des arbres isolés       | En attente de positionnement    | Carignan de Bordeaux | Arbres isolés                        | n.c.                                  |                               |                                     |
| <b>TOTAL PREVISIONNEL</b>  |                  |                                  |                                 |                      |                                      |                                       |                               | <b>0,00 €</b>                       |
| <i>Légende :</i> AGR = Agriculteur CAR = Carignan de Bordeaux LIG = Lignan de Bordeaux |                  |                                  |                                 |                      |                                      |                                       |                               |                                     |

Le projet agro-environnemental et climatique est en cours de construction. Jusqu'à maintenant, aucun agriculteur n'avait souhaité s'engager dans ce dispositif. La mauvaise réputation des MAEC (retard de paiement, lourdeur administrative...) en sont à l'origine, d'après les exploitants.

Tableau XIII : Bilan des MAEC proposées et mises en œuvre sur le territoire depuis le début de la mise en œuvre du DOCOB.



| Identifiant   | Période de contractualisation | Code PAEC | Actions | Surface, nombre ou linéaire potentielle engageable | Surface engagée (ha) ou linéaire (ml) | Habitats visés | % de la surface agricole du site | % de la surface viticole du site | Subvention    |
|---|-------------------------------|-----------|---------|--|---------------------------------------|----------------|----------------------------------|----------------------------------|---------------|
| -   | -                             | -         | -       | -  | -                                     | -              | -                                | -                                | -             |
| <b>TOTAL PREVISIONNEL</b>                                     |                               |           |         |  |                                       |                |                                  |                                  | <b>0,00 €</b> |
| <i>Légende : AGR = Agriculteur CAR = Carignan de Bordeaux</i> |                               |           |         |  |                                       |                |                                  |                                  |               |

### 3. Charte Natura 2000.

Tableau XIV : Bilan du nombre de contacts démarchés pour signer la charte Natura 200 en 2020-2021.

| Public ciblé            | Nombre de contacts démarchés | Surface démarchée | % du nombre total de parcelles sur le site | % de la surface totale du site |
|-------------------------|------------------------------|-------------------|--|--------------------------------|
| Propriétaire            | 4                            | 66,43 ha          | n.c.                                       | 23,6 %                         |
| Acteur socio-économique | 4                            | -                 | -  | -                              |

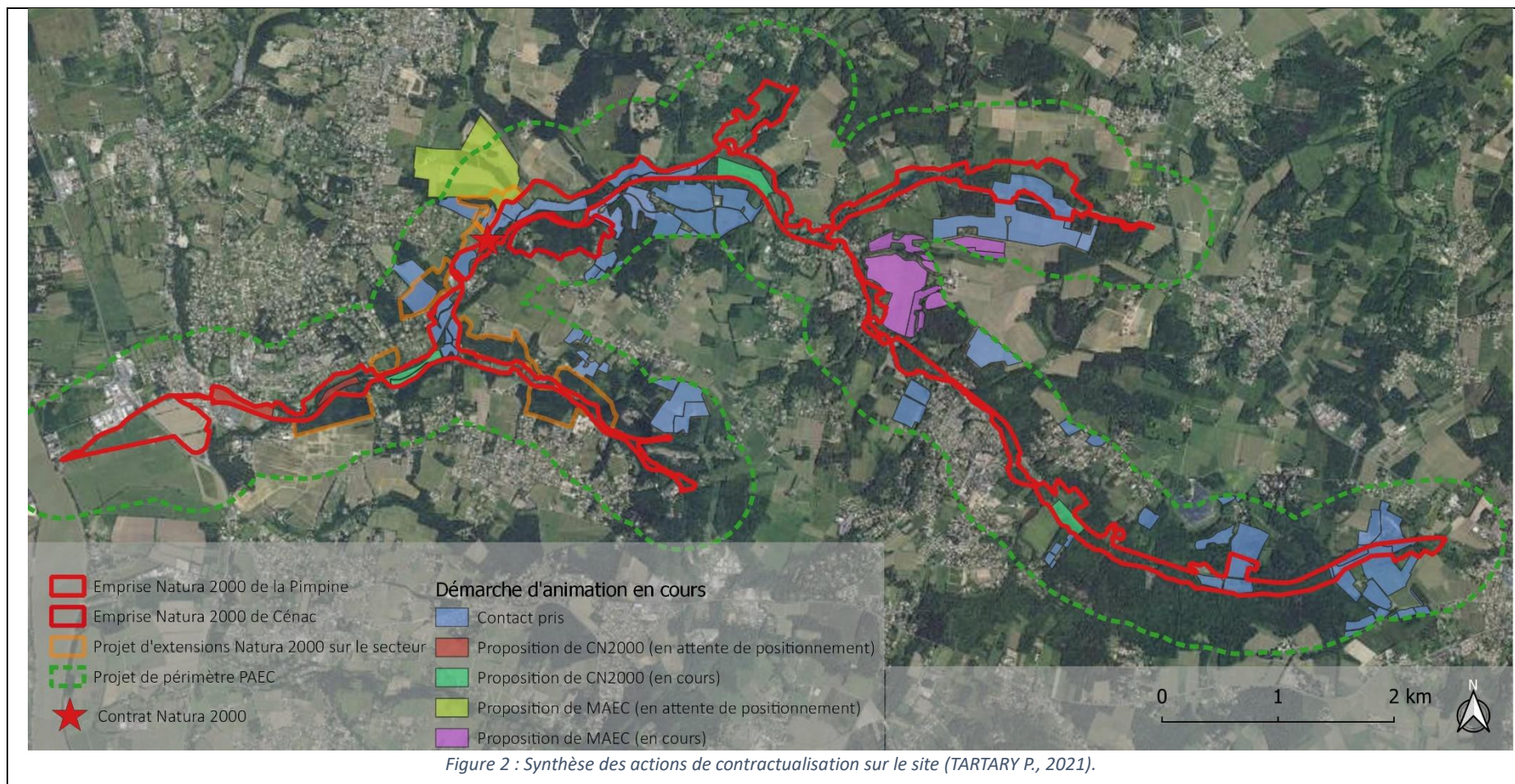
Tableau XV : Bilan du nombre d'engagements pour signer la charte Natura 2000 en 2020-2021.

| Public ciblé            | Nombre de contacts démarchés | Concrétisation | % de concrétisation | Surface engagée | % du nombre total de parcelles sur le site | % de la surface totale du site |
|-------------------------|------------------------------|----------------|---------------------|-----------------|--|--------------------------------|
| Propriétaire            | 4                            | 0              | 0%                  | -               | -  | -                              |
| Acteur socio-économique | 4                            | 0              | 0%                  | -               | -  | -                              |

Tableau XVI : Synthèse des signataires de la charte Natura 2000.

| Bénéficiaire | Période   | Commune | Milieu concerné                                   | Activité concerné | Surface (ha) |
|--------------|-----------|---------|---|-------------------|--------------|
| ASSXXX1      | 2017/2022 | -       | Milieux aquatiques<br>Milieux humides temporaires | -                 | -            |
| ASSXXX2      | 2020-2025 | -       | -   | Naturaliste       | -            |

#### 4. Synthèse cartographique des actions de contractualisation.



## B. Suivi des évaluations d'incidences.

Tableau XVII : Synthèse de la démarche d'évaluation des incidences sur le site.

| Identifiant                    | Procédure      | Objet                         | Commune               | Surface | % de la surface du site | Avis du service instructeur          |
|--------------------------------|----------------|-------------------------------|-----------------------|---------|-------------------------|--------------------------------------|
| Projet 5                       | Loi sur l'eau  | Ouvrage de franchissement     | Carignan de Bordeaux  | -       | -                       | Favorable                            |
| <b>Rappel projet antérieur</b> |                |                               |                       |         |                         |                                      |
| Projet 1                       | Etude d'impact | Construction d'un lotissement | Cénac                 | -       | -                       | Favorable                            |
| Projet 2                       | Schéma         | PLU                           | Cénac                 | -       | -                       | Favorable                            |
| Projet 3                       | Cas par cas    | Construction d'un lotissement | St Genès de Lombaud   | -       | -                       | ?                                    |
| Projet 4                       | Loi sur l'eau  | Construction d'un lotissement | Le Lignan de Bordeaux | 2       | Hors site               | Demande de précision sur les espèces |

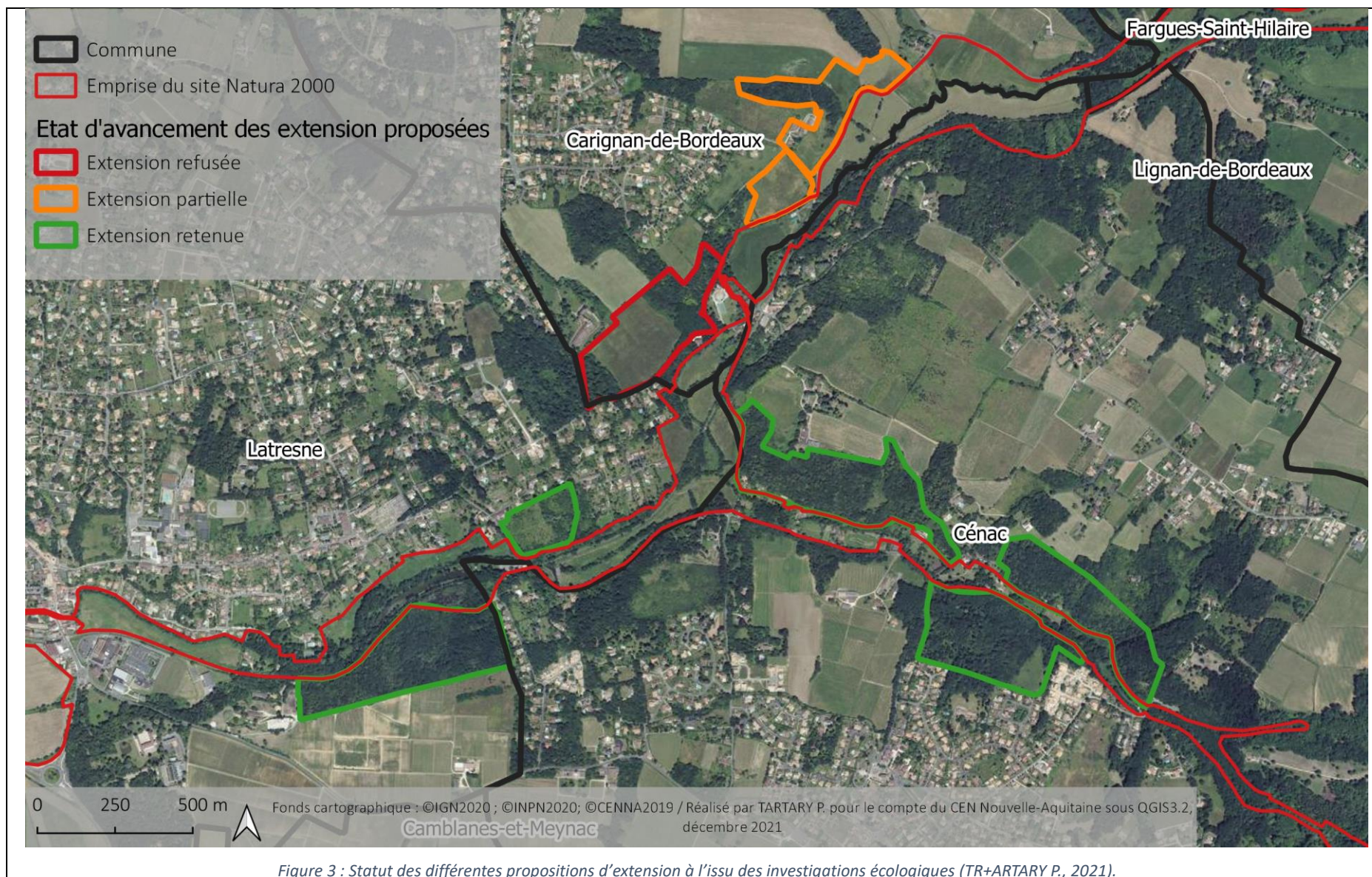
## C. Extension de périmètre.

Pour rappel, le site fait l'objet d'un projet d'extension de périmètre. Les expertises écologiques étant finalisées (2020), les communes concernées par ces extensions vont être consultées par les services de l'Etat dans le courant de l'année prochaine. Pour rappel, les extensions portent sur les territoires suivants.

Tableau XVIII : Détail des propositions d'extension sur le site de la Pimpine

| Secteur d'extension                      | Principale caractéristique | Enjeux  | Surface  | Détails                              |
|--|----------------------------|---|----------|--------------------------------------|
| Espaces naturels sensibles du Grand Parc | Forêt et cavités           | Lucane Cerf-volant ;<br>Chiroptères   | 12,28 ha | Poursuite de la démarche d'extension |
| Parcelles Peyrepin                       | Ancienne prairie enfrichée | Mégaphorbiaies ; Cuivré des marais ; Damier de la Succise ; Vison d'Europe ;<br>Chiroptères | 3,87 ha  | Poursuite de la démarche d'extension |
| Parcelles du Petit Macon                 | Forêt et cavités           | Lucane Cerf-volant ;<br>Chiroptères   | 13,21 ha | Poursuite de la démarche d'extension |
| Parcelles du Rocher                      | Forêt et cavités           | Lucane Cerf-volant ;<br>Chiroptères   | 9,28 ha  | Poursuite de la démarche d'extension |
| Forêt communale du Petit Maitre          | Forêt                      | Lucane Cerf-volant ;  | 9,28 ha  | Poursuite de la                      |

| Secteur d'extension                           | Principale caractéristique        | Enjeux  | Surface  | Détails   |
|---|-----------------------------------|---|----------|---|
|   |                                   | Chiroptères   |          | démarche d'extension  |
| <b>Parcelles du Château de Canteloup</b>      | Prairie de fauche                 | Prairies de fauche ; Cuivré des marais ; Damier de la Succise ; Chiroptères | 3,87 ha  | Exclusion de l'extension (refus des propriétaires)          |
| <b>Parcelles du Roncot</b>                    | Forêt de robinier                 | -   | 2,06 ha  | Exclusion de l'extension (Pas d'intérêt écologique)         |
| <b>Parcelles de prairies de Garreau</b>       | Prairie de fauche                 | Prairies de fauche ; Cuivré des marais ; Damier de la Succise ; Chiroptères | 3,20 ha  | Poursuite de la démarche d'extension                        |
| <b>Parcelles de pâture Garreau</b>            | Prairie pâturée                   | Prairies de fauche ; Cuivré des marais ; Damier de la Succise ; Chiroptères | 1,91 ha  | Poursuite de la démarche d'extension                        |
| <b>Parcelles forestières de Sendrol</b>       | Forêt                             | Lucane Cerf-volant ; Chiroptères  | 1,91 ha  | Exclusion de l'extension (refus des propriétaires)          |
| <b>Parcelles en prairie de Sendrol</b>        | Prairie pâturée et prairie humide | Prairies de fauche ; Cuivré des marais ; Damier de la Succise ; Chiroptères | 4,15 ha  | Exclusion de la partie non humide (refus des propriétaires) |
| TOTAL des surfaces en extensions retenues     |                                   |   | 53,03 ha |   |
| TOTAL des surfaces en extensions non retenues |                                   |   | 11,99 ha |   |
| TOTAL des surfaces                            |                                   |   | 65,02 ha |   |



## D. Information, communication et sensibilisation.

Le page internet dédiée au site Natura 2000 est en ligne depuis le premier trimestre 2021. Depuis cette date, 60 personnes sont venues visiter le site, et elles ont pu consulter 160 pages. Cette page permet de :

- Suivre toutes les actualités du site ;
- S'informer sur le réseau Natura 2000 ;
- Découvrir le site des carrières souterraines de Villegouge (cartographie, habitats naturels, espèces) ;
- Découvrir les outils de gestion disponibles pour restaurer les milieux ;
- S'informer sur l'évaluation des incidences Natura 2000 et trouver toutes les ressources nécessaires à l'instruction du projet ;
- Télécharger les documents de référence concernant le site ;
- Contacter l'animateur.

Il est important de noter que ce site est transférable en cas de changement d'animateur. Il peut être visité à l'adresse suivante : <https://reseau-hydrographique-pimpine.fr/>



Figure 4 : Page internet du site Natura 2000 de Villegouge

Parallèlement, une newsletter semestrielle devait être diffusée, la réalisation de ces newsletters ont pris beaucoup de retard. Cet élément est à mettre en lien avec une mise en ligne tardive de la page internet, puisque les articles de l'une sont postés sur l'autre. Par ailleurs, la fonctionnalité permettant de mettre des actualités sur le site internet n'a pas été ouvert initialement. Nous espérons un correctif rapide. Cependant, une newsletter a tout de même été envoyée en octobre dernier à une trentaine de destinataires.

## E. Veille à la cohérence des politiques publiques.

L'année 2020/2021 a encore été marquée par des difficultés pour rencontrer les collectivités territoriales sur le secteur essentiellement dû à la crise sanitaire.

Tableau XIX : Rencontres engagées avec les collectivités locales en 2020/2021.

| Date | Structures | Interlocuteur   | Thématique                                    | Résultat                                      |
|------|------------|-----------------|---|---|
| ???  | SIETRA     | Ghislain PONCIN | Plan pluriannuel de gestion du bassin versant | Invitation au comité de pilotage de lancement |

## F. Gestion administrative, financière et animation de la gouvernance du site.

| Date       | Interlocuteur         | Thématique                      |
|------------|-----------------------|---------------------------------|
| 07/01/2021 | DDTM de la Gironde    | Compte rendu de COPIL           |
| 15/01/2021 | DDTM de la Gironde    | Rapport annuel                  |
| 19/01/2021 | Chambre d'agriculture | Avancement diagnostic           |
| 28/01/2021 | DDTM de la Gironde    | Facturation                     |
| 17/02/2021 | DDTM de la Gironde    | Avancement de l'animation       |
| 29/02/2021 | Chambre d'agriculture | Avancement diagnostic           |
| 16/03/2021 | DDTM de la Gironde    | Avancement de l'animation       |
| 29/03/2021 | Chambre d'agriculture | Avancement diagnostic           |
| 07/04/2021 | DDTM de la Gironde    | Avancement de l'animation       |
| 31/05/2021 | DDTM de la Gironde    | Avancement de l'animation       |
| 21/06/2021 | DDTM de la Gironde    | Avancement de l'animation       |
| 29/07/2021 | DDTM de la Gironde    | Avancement de l'animation       |
| 13/08/2021 | DDTM de la Gironde    | Avancement de l'animation       |
| 23/08/2021 | Chambre d'agriculture | Avancement diagnostic           |
| 24/09/2021 | DDTM de la Gironde    | Avancement de l'animation       |
| 12/10/2021 | Chambre d'agriculture | Avancement diagnostic           |
| 15/10/2021 | DDTM de la Gironde    | Avancement de l'animation       |
| 17/01/2022 | DDTM de la Gironde    | Organisation du COPIL           |
| 26/01/2022 | Membres du COPIL      | Animation du Comité de pilotage |

Tableau XX : Liste des rencontres autour de la gouvernance et de la gestion administrative et financière du site.

## G. Saisie sous le logiciel SIN2.

L'application SIN2 apporte à l'ensemble des utilisateurs une **base nationale unique et centralisée de données pour le suivi et la gestion du réseau des sites Natura 2000**. Ce système d'information **améliore et enrichit les échanges de données** entre les différents acteurs du réseau, tout au long de la vie d'un site.

Les **opérateurs et animateurs de sites Natura 2000, et les services déconcentrés de l'Etat renseignent les données** issues de la gestion administrative et technique des sites Natura 2000.

Cette mise à jour a été mise en attente de la réception des actes d'engagement pour les contrats Natura 2000 de la part de l'Etat. En l'état, aucune autre modification n'est à apporter sous de logiciel.

## **H. Versement des données au système d'information de l'inventaire national du patrimoine naturel.**

Le système d'information de l'inventaire national du patrimoine naturel (SINP) est un dispositif partenarial entre le ministère chargé de l'environnement, l'Office français de la biodiversité, le Muséum national d'Histoire naturelle, les associations, les collectivités territoriales, les établissements publics ou privés, les services déconcentrés de l'État. Il vise à favoriser une synergie entre les acteurs œuvrant pour la production, la gestion, le traitement, la valorisation et la diffusion des données géolocalisées relatives à l'inventaire du patrimoine naturel (biodiversité et géodiversité).

Le SINP a pour objet de structurer les connaissances sur la biodiversité : espèces (faune, flore, fonge) d'une part, habitats naturels ou semi-naturels d'autre part, et la géodiversité afin de mettre à disposition ces connaissances au plus grand nombre (et selon les réglementations en vigueur). Il couvre l'ensemble du territoire national (métropole et outre-mer) et porte sur le domaine terrestre comme marin.

Au travers de son outil de centralisation des données (Kollect), le CEN Nouvelle-Aquitaine téléverse automatiquement ses observations naturalistes aux plateformes régionales du SINP : l'Observatoire de la biodiversité végétale (OBV) et l'Observatoire de la faune en Nouvelle-Aquitaine (FAUNA). Les données sont ensuite remontées au niveau national.

## **III. Dynamique territoriale.**

### **A. Relevant du Conservatoire d'espaces naturels de Nouvelle-Aquitaine.**

Dans le cadre du développement de sa stratégie d'intervention sur les milieux naturels et des objectifs confiés par la Région au travers de la feuille de route régionale Neo Terra, le CEN Nouvelle-Aquitaine a ciblé une partie du territoire Natura 2000 comme prioritaire au titre de de la sécurisation foncière sur le long terme (acquisition ou maîtrise d'usages) des milieux naturels, des agrosystèmes pastoraux et des milieux à chauves-souris. Une entité de 43,63 ha centrée sur le site Natura 2000 des carrières de Cénac et de la vallée de la Pimpine fait l'objet d'une animation foncière avec la participation de la SAFER.



Plus généralement, cette démarche foncière se veut être en cohérence et en complémentarité avec les autres politiques publiques du territoire et support de projets agro-environnementaux pour la gestion des sites. Ce point pourrait représenter une perspective fédératrice en 2021 avec les partenaires locaux en articulation avec l'animation du site et des objectifs Natura 2000 de protection et de valorisation du patrimoine naturel.

## **B. Relevant d'autres structures.**

Le SIETRA poursuit l'élaboration du Plan pluriannuel de gestion du bassin versant de la Pimpine. Ce plan de gestion permettra d'améliorer les continuités des corridors de déplacement des chauves-souris au niveau des ripisylves du site. Le CEN Nouvelle-Aquitaine participe à la gouvernance et propose des éléments de renforcement de la prise en compte des enjeux en matière de biodiversité (en articulation avec le DOCOB du site).

## CONCLUSION.

Malgré les difficultés sanitaires, une dynamique intéressante est en cours autour de la réalisation de diagnostics d'exploitation (trois diagnostics réalisés). Ces perspectives pourraient déboucher dès 2023 sur l'émergence d'un PAEC et de contractualisations en MAEC. Au-delà, le bilan de l'année d'animation (décembre 2020 à décembre 2021) ainsi que les perspectives pour l'année prochaine (2022), validées en comité de pilotage (janvier 2022), porteront sur :

- la poursuite des diagnostics d'exploitations ou de propriétés ;
- la prise de contact avec l'ensemble des collectivités du territoire pour à minima présenter la charte Natura 2000.

Les animateurs restent attentifs à toutes les sollicitations pouvant émerger du territoire. A ce titre, le CEN Nouvelle-Aquitaine peut apporter des éléments d'analyse vis-à-vis des enjeux Natura 2000 à tout projet à l'exception des évaluations d'incidence. De son côté, la Chambre d'agriculture peut être sollicitée pour des projets agro-écologiques.

L'année 2022 sera également dédiée à la re-consultation des collectivités dans le cadre des projets d'extension sur le site du réseau hydrographique de la Pimpine.

Par ailleurs, dans le cadre de la feuille de route régionale Néo Terra, le CEN Nouvelle-Aquitaine entreprend notamment une animation foncière auprès des propriétaires de parcelles sur l'emprise des carrières et de la plaine alluviale de la Pimpine riveraine. **Cette démarche foncière s'articule** avec l'animation du site et s'inscrit dans une recherche de complémentarités entre plusieurs politiques publiques et de soutien des partenaires locaux.

## Annexe 1 : Fiche de synthèse du site Natura 2000

|   |   |   |   |
|---|---|---|---|
| Nom officiel du site Natura 2000 :                        | <b>Réseau hydrographique de la Pimpine</b>  | Numéro officiel du site Nature 2000 :                                     | <b>FR 7200705</b>   |
| Date de transmission de la ZSC :                          |   | Date de l'arrêté de la ZSC :  |   |
| Désigné au titre de la Directive « Oiseaux » 79/409/CEE : | oui / <input checked="" type="checkbox"/> non   | Désigné au titre de la Directive « Habitats, faune et flore » 92/43/CEE : | <input checked="" type="checkbox"/> oui / non   |
| Région de localisation du site Natura 2000 :              | <b>Aquitaine</b>  | Département de localisation du site Natura 2000 :                         | <b>Gironde (33)</b>   |
| Date de mise à jour du FSD :                              | <b>Décembre 2020</b>  | Superficie officielle (FSD) du site Natura 2000 :                         | <b>281 ha</b>   |
| Préfet coordinateur :                                     | <b>Préfet de Gironde</b>  | Président du comité de pilotage du site Natura 2000 :                     |   |
| Structure porteuse :                                      | <b>Direction départementale des territoires et de la mer de Gironde</b>   | Animateur :   | <b>Conservatoire d'espaces naturels de Nouvelle Aquitaine<br/>Chambre d'Agriculture de la Gironde</b> |
| Habitats d'intérêt communautaire présents sur le site :   | <b>91E0- Forêts alluviales à <i>Alnus glutinosa</i> et <i>Fraxinus excelsior</i> (<i>Alno-Padion</i>, <i>Alnion incanae</i>, <i>Salicion albae</i>)</b> |   |   |
|   | <b>6430- Mégaphorbiaies hygrophiles d'ourlets planitiaires et des étages montagnard à alpin</b>   |   |   |
|   | <b>6510- Prairies maigres de fauche de basse altitude (<i>Alopecurus pratensis</i>, <i>Sanguisorba officinalis</i>)</b>                                 |   |   |
|   | <b>6210- Pelouses sèches semi-naturelles à faciès d'embouissonnement sur calcaire (<i>Festuco-Brometalia</i>)</b>                                       |   |   |
| Espèces d'intérêt communautaire présentes sur le site :   | <b>1041- Cordulie à corps fin <i>Oxygastra curtisii</i></b>   | <b>1304- Grand Rhinolophe <i>Rhinolophus ferrumequinum</i></b>            |   |
|   | <b>1044- Agrion de Mercure <i>Coenagrion mercuriale</i></b>   | <b>1308- Barbastelle d'Europe <i>Barbastella barbastellus</i></b>         |   |
|   | <b>1060- Cuivré des marais <i>Lycaena dispar</i></b>  | <b>1310- Minioptère de Schreibers <i>Miniopterus schreibersii</i></b>     |   |
|   | <b>1065- Damier de la Succise <i>Euphydryas aurinia</i></b>   | <b>1321- Murin à oreille échancree <i>Myotis emarginatus</i></b>          |   |
|   | <b>1083- Lucane cerf-volant <i>Lucanus cervus</i></b>   | <b>1323- Murin de Bechstein <i>Myotis bechsteinii</i></b>                 |   |
|   | <b>1092- Ecrevisse à pattes blanches <i>Austrapotamobius pallipes</i></b>   | <b>1324- Grand Murin <i>Myotis myotis</i></b>                             |   |
|   | <b>1096- Lamproie de Planer <i>Lampetra planeri</i></b>   | <b>1355- Loutre d'Europe <i>Lutra lutra</i></b>                           |   |
|   | <b>1126- Toxostome <i>Chondrostoma toxostoma</i></b>  | <b>1356*- Vison d'Europe <i>Mustela lutreola</i></b>                      |   |
|   | <b>1220- Cistude d'Europe <i>Emys orbicularis</i></b>   | <b>1607*- Angélique des estuaires <i>Angelica heterocarpa</i></b>         |   |
|   | <b>1303- Petit Rhinolophe <i>Rhinolophus hipposideros</i></b>   |   |   |

# Un outil au service de la biodiversité, des paysages et de l'économie rurale

Conservatoire d'espaces naturels de Nouvelle-Aquitaine  
[www.cen-nouvelle-aquitaine.org](http://www.cen-nouvelle-aquitaine.org)



Site Sainte-Gence : 6, ruelle du Theil - 87510 Saint-Gence  
tél. 05 55 03 29 07  
[saint-gence@cen-nouvelle-aquitaine.org](mailto:saint-gence@cen-nouvelle-aquitaine.org)

Site de Billère : 28, route de Bayonne - 64140 Billère  
tél. 05 59 32 65 19  
[billere@cen-nouvelle-aquitaine.org](mailto:billere@cen-nouvelle-aquitaine.org)

Site de Poitiers : 44 bd Pont-Achard - 86000 Poitiers  
tél. 05 49 50 42 59  
[poitiers@cen-nouvelle-aquitaine.org](mailto:poitiers@cen-nouvelle-aquitaine.org)

avec le concours financier de

