

Rapport d'activité

pour la période 2019/2020

Version de février 2021

Site Natura 2000 du Réseau hydro- graphique de la Pimpine

Département de la Gironde



Conservatoire d'espaces naturels de Nouvelle-Aquitaine

SITE DE POITIERS : 44 bd Pont-Achard - 86000 Poitiers - tél. 05 49 50 42 59 - poitiers@cen-na.org



Maitrise d'ouvrage

Ministère de la Transition Ecologique et Solidaire
Ministère de l'Agriculture, de l'agroalimentaire et de la forêt
Direction régionale de l'Environnement, de l'Aménagement et du Logement de Nouvelle-Aquitaine
Préfecture du département de la Gironde
Direction départementale des territoires et de la mer de Gironde

Structure porteuse

Préfecture du département de la Gironde
Direction départementale des territoires et de la mer de Gironde

Co-animateur Natura 2000

Structure :	Conservatoire d'espaces naturels de Nouvelle-Aquitaine
Président :	Philippe SAUVAGE
Directeur :	Pierre SELIQUER
Responsable de l'antenne Gironde :	Quentin DILASSER
Chargé de mission Natura 2000 :	Pascal TARTARY
Antenne Gironde :	87 Quai des Queyries, 33100 Bordeaux

Structure :	Chambre d'agriculture de la Gironde
Président :	Jean-Louis DUBOURG
Directeur :	Thierry MAZET
Chef de service :	Laurent COURAU
Chargée de mission Natura 2000 :	Lanon DANIAU
Antenne Gironde :	17 cours Xavier Arnoz - CS71305 - 33082 Bordeaux Cedex

Rédaction du bilan

Rédaction :	Pascal TARTARY, Animateur Natura 2000 (CEN NA) Manon DANIAU, Co-animatrice Natura 2000 (CA33)
Relecture :	Quentin DILASSER, Responsable de l'antenne Gironde (CEN NA)
Validation :	Sophie EYHERABIDE, Chargée de mission (DDTM33)

Cartographie

Pascal TARTARY, Animateur Natura 2000

Illustrations

Pascal TARTARY, Animateur Natura 2000

Table des matières

INTRODUCTION.....	5
I. Rappel des enjeux et objectifs du DOCOCB.	6
A. Enjeux écologiques identifiés sur le site.....	6
B. Objectifs de développement durable et objectifs opérationnels.	8
C. Mesures identifiées dans le DOCOB pour atteindre les objectifs.	10
II. Missions de la structure animatrice.	12
A. Gestion des habitats et espèces.....	12
1. <i>Contrat Natura 2000</i>	12
2. <i>Mesures agroenvironnementale</i>	15
3. <i>Charte Natura 2000</i>	16
4. <i>Synthèse cartographique des actions de contractualisation</i>	18
B. Suivi des évaluations d'incidences.	19
C. Suivis scientifiques.....	19
D. Extension de périmètre.	19
E. Information, communication et sensibilisation.	21
F. Veille à la cohérence des politiques publiques.	21
G. Gestion administrative, financière et animation de la gouvernance du site.	22
III. Dynamique territoriale.....	23
A. Relevant du Conservatoire d'espaces naturels de Nouvelle-Aquitaine.	23
B. Relevant de la Chambre d'agriculture de la Gironde.	Erreur ! Signet non défini.
C. Relevant d'autres structures.	23
CONCLUSION.....	24

Table des figures

<i>Figure 1 : Synthèse des actions de contractualisation sur le site</i>	18
--	----

Table des tableaux

<i>Tableau I : Habitats et espèces ayant justifié la désignation du site (Source : DOCOB)</i>	6
<i>Tableau II : Autres espèces à enjeu sur le site (Source : DOCOB)</i>	7
<i>Tableau III : Objectifs de développement durable et objectifs opérationnels associés (Source : DOCOB)</i>	8
<i>Tableau IV : Actions à entreprendre sur le site (Source : DOCOB)</i>	10
<i>Tableau V : Contact pris lors de l'année 2019/2020</i>	12
<i>Tableau VI : Rappel des contrats en attente de validation depuis la mise en œuvre du DOCOB</i>	14
<i>Tableau VII : Rappel des contrats concrétisés lors des différentes phase d'animation</i>	14

<i>Tableau VIII : Panel d'exploitations interrogées pour la mise en œuvre possible de MAEC.</i>	15
<i>Tableau IX : Bilan de l'enquête sur la mise en œuvre de MAEC.</i>	15
<i>Tableau X : Diagnostic d'exploitation entreprise en 2019-2020.</i>	15
<i>Tableau XI : Rappel des MAEC en attente de concrétisation depuis le début de la mise en œuvre du DOCOB. ...</i>	16
<i>Tableau XII : Bilan des MAEC proposées et mises en œuvre sur le territoire depuis le début de la mise en œuvre du DOCOB.</i>	16
<i>Tableau XIII : Bilan du nombre de contacts démarchés pour signer la charte Natura 200 en 2019-2020.</i>	16
<i>Tableau XIV : Bilan du nombre d'engagements pour signer la charte Natura 2000 en 2019-2020.</i>	17
<i>Tableau XV : Synthèse des signataires de la charte Natura 2000.</i>	17
<i>Tableau XVI : Synthèse de la démarche d'évaluation des incidences sur le site.</i>	19
<i>Tableau XVII : Détail des propositions d'extension sur le site de la Pimpine</i>	19
<i>Tableau XVIII : Rencontres engagées avec les collectivités locales en 2019/2020.</i>	21
<i>Tableau XVII : Liste des rencontres autour de la gouvernance et de la gestion administrative et financière du site.</i>	22

Table des annexes

Annexe 1 : Fiche de synthèse du site Natura 2000

INTRODUCTION.

Le site Natura 2000 FR7200804 « Réseau hydrographique de la Pimpine » représente une surface de 281 ha répartis sur sept communes de l'Entre-deux-mers en Gironde, aux portes sud-est de l'agglomération de Bordeaux. Il correspond à une partie de la vallée alluviale de la Pimpine. Ce site Natura 2000 est en majorité composé de terrains privés à vocation forestière et agricole. La Pimpine et ses affluents sont des cours d'eau non domaniaux. Les berges et le lit appartiennent aux riverains.

Le Document d'objectifs (DOCOB), élaboré par le Bureau d'étude Rivière Environnement, sous le pilotage du Syndicat intercommunautaire d'études de travaux de restauration et d'aménagement de bassins versant de l'entre-deux-mers (SIETRA), a été validé lors du Comité de Pilotage (COPIL) en 2014. L'Etat est porteur du DOCOB et a confié pour trois ans l'animation au groupement constitué du Conservatoire d'espaces naturels de Nouvelle-Aquitaine pour la partie concernant les espaces naturels et de la Chambre d'agriculture de la Gironde pour la partie relatives aux actions agro-écologiques.

Le présent bilan d'animation couvre la première année de la deuxième tranche d'animation du site sur la période allant du 13 décembre 2019 au 13 décembre 2020.

I. Rappel des enjeux et objectifs du DOCOCB.

A. Enjeux écologiques identifiés sur le site.

Tableau I : Habitats et espèces ayant justifié la désignation du site (Source : DOCOB).

Code	Libellé	Enjeu de conservation		Code	Nom scientifique	Enjeu de conservation
91E0	Forêts alluviales à <i>Alnus glutinosa</i> et <i>Fraxinus excelsior</i> (<i>Alno-Padion</i> , <i>Alnion incanae</i> , <i>Salicion albae</i>)	Très fort		1041	<i>Cordulie à corps fin</i> <i>Oxygastra curtisii</i>	Moyen
				1044	Agrion de Mercure <i>Coenagrion mercuriale</i>	Moyen
6430	Mégaphorbiaies hygrophiles d'ourlets planitiaires et des étages montagnard à alpin	Fort		1060	Cuivré des marais <i>Lycaena dispar</i>	Fort
				1065	Damier de la Succise <i>Euphydryas aurinia</i>	Moyen
6510	Prairies maigres de fauche de basse altitude (<i>Alopecurus pratensis</i> , <i>Sanguisorba officinalis</i>)	Fort		1083	Lucane cerf-volant <i>Lucanus cervus</i>	Moyen
				1092	Ecrevisse à pattes blanches <i>Austrapotamobius pallipes</i>	Fort
6210	Pelouses sèches semi-naturelles à faciès d'emboussonnement sur calcaire (<i>Festuco-Brometalia</i>)	Très fort		1096	Lamproie de Planer <i>Lampetra planeri</i>	Fort
				1126	Toxostome <i>Chondrostoma toxostoma</i>	Fort
				1220	Cistude d'Europe <i>Emys orbicularis</i>	Moyen
				1303	Petit Rhinolophe <i>Rhinolophus hipposideros</i>	Fort
				1304	Grand Rhinolophe <i>Rhinolophus ferrumequinum</i>	Fort
				1308	Barbastelle d'Europe <i>Barbastella barbastellus</i>	Moyen
				1310	Minioptère de Schreibers <i>Miniopterus schreibersii</i>	Fort
				1321	Murin à oreille échancrée <i>Myotis emarginatus</i>	Fort

	1323	Murin de Bechstein <i>Myotis bechsteinii</i>	Moyen
	1324	Grand Murin <i>Myotis myotis</i>	Moyen
	1355	Loutre d'Europe <i>Lutra lutra</i>	Moyen
	1356*	Vison d'Europe <i>Mustela lutreola</i>	Très forte
	1607*	Angélique des estuaires <i>Angelica heterocarpa</i>	Fort

Tableau II : Autres espèces à enjeu sur le site
(Source : DOCOB).

Code	Nom scientifique	Code	Nom scientifique
2497	<i>Egretta garzetta</i>	162135	<i>Anacamptis laxiflora subsp. laxiflora</i>
774678	<i>Bufo spinosus</i>	2840	<i>Milvus migrans</i>
77619	<i>Lacerta bilineata</i>	99233	<i>Galanthus nivalis</i>
2517	<i>Ciconia ciconia</i>	2832	<i>Pernis apivorus</i>
77756	<i>Podarcis muralis</i>	78064	<i>Natrix natrix</i>
82656	<i>Anemone ranunculoides</i>	77949	<i>Hierophis viridiflavus</i>
444440	<i>Pelophylax kl. esculentus</i>	2844	<i>Milvus milvus</i>
310	<i>Rana dalmatina</i>	96	<i>Salamandra maculosa</i>
67295	<i>Leuciscus leuciscus</i>	444432	<i>Lissotriton helveticus</i>
66832	<i>Anguilla anguilla</i>	292	<i>Hyla meridionalis</i>
3571	<i>Alcedo atthis</i>		

B. Objectifs de développement durable et objectifs opérationnels.

Tableau III : Objectifs de développement durable et objectifs opérationnels associés (Source : DOCOB).

Objectif de développement durable	Objectif opérationnel	Code de l'action rattachée
ODD1 - Maintenir et améliorer les fonctionnalités hydrologiques des milieux aquatiques et humides	OO01 - Maintenir et restaurer les zones naturelles d'expansions des crues et l'engorgement des milieux connexes au cours d'eau	GE2.5, TU2.2
	OO02 - Maintenir et encourager la gestion raisonnée du réseau hydrographique (maintien d'un écoulement régulier et entretien des habitats rivulaires)	RE1.3, GE1.6, RE2.2
	OO03 - Restauration du corridor arboré dans les secteurs dépourvus de ripisylve	RE1.3, GE1.6
	OO04 - Rétablir la continuité écologique (libre circulation piscicole et sédimentaire) du réseau hydrographique	TU2.2, RE2.2
	OO05 - Améliorer la qualité de l'eau pour concourir à l'objectif de "bon état écologique des milieux aquatiques" conformément aux objectifs de la Directive Cadre européenne sur l'Eau (DCE)	RE1.3, GE1.6, RE2.2
	OO06 - Maintenir et encourager la gestion raisonnée des plans d'eau	
ODD2 - Conserver et restaurer les habitats d'intérêt communautaire	OO07 - Restauration des habitats piscicoles et de la capacité d'accueil	RE1.3, GE1.6, TU2.2, RE2.2
	OO08 - Adapter les pratiques d'élevage et de fauche aux enjeux écologiques du site	GE1.1, GE1.2, GE1.3, GE2.4
	OO09 - Maitriser la progression des ligneux sur les milieux ouverts	
	OO10 - Lutter contre les espèces exogènes envahissantes	

Objectif de développement durable	Objectif opérationnel	Code de l'action rattachée
	OO11 - Maintenir et favoriser le développement des mégaphorbiaies en linéaire ou en surfacique	GE1.2
	OO12 - Restaurer les pelouses sèches en déprise par une gestion adaptée	GE2.4, RE1.1
ODD3 - Favoriser les populations de mammifères semi aquatiques et leurs habitats	OO13 - Réduire les causes de mortalité directe	TU1.1
	OO14 - Maintenir et restaurer les habitats des mammifères semi-aquatiques	RE1.3, GE1.2, GE1.6
	OO15 - Encourager la réalisation d'entretien et de travaux en période non perturbante pour les espèces	GE1.6
ODD4 - Conserver et favoriser les populations de chiroptères et leurs habitats	OO16 - Conserver et favoriser le maintien d'éléments fixes du paysage (haies, lisières forestières, arbres isolés...) et de boisements mûres	RE1.3, GE2.7, GE2.8, GE1.6
	OO17 - Maintenir les surfaces de prairies pâturées	GE1.1, GE1.2, GE1.3
	OO18 - Assurer la tranquillité et la pérennité des colonies de chauves-souris	
ODD5 - Sensibiliser les acteurs et la population aux enjeux du site	OO19 - Informer les usagers et les acteurs locaux sur la démarche Natura 2000	TU3.5, PI1.1
	OO20 - Sensibiliser le grand public à la richesse écologique du site et à l'importance du maintien des activités traditionnelles pour leur conservation	
	OO21 - Informer et sensibiliser le grand public sur les espèces invasives et nuisibles	TU3.5, PI1.1
<p><i>Légende : ODD = Objectif de développement durable OO = Objectif opérationnel CT = action technique préparatoire</i> <i>GH = gestion des habitats RE = Restauration TU = Travaux unique SE = suivi écologique PI = Pédagogie, information et sensibilisation</i></p>		

C. Mesures identifiées dans le DOCOB pour atteindre les objectifs.

Tableau IV : Actions à entreprendre sur le site (Source : DOCOB).

Code	Intitulé	Nature	Objectifs opérationnels	Objectifs de dév. dur.
GE1.1	Entretien des prairies (hors SAU) par la fauche	Gestion des habitats et espèces	OO08, OO17	ODD2, ODD4
GE1.2	Entretien des mégaphorbiaies	Gestion des habitats et espèces	OO08, OO11, OO14, OO17	ODD2, ODD3, ODD4
GE1.3	Entretien des prairies (hors SAU) par le pâturage extensif	Gestion des habitats et espèces	OO08, OO17	ODD2, ODD4
GE1.6	Entretien de la ripisylve et enlèvement des embâcles	Gestion des habitats et espèces	OO02, OO03, OO05, OO07, OO14, OO15, OO16	ODD1, ODD2, ODD3, ODD4
GE1.9	Elimination ou limitation des espèces indésirables	Gestion des habitats et espèces		ODD2
GE2.4	Entretien des milieux semis ouverts (hors SAU) par gyrobroyage	Gestion des habitats et espèces	OO08, OO12	ODD2, ODD4
GE2.5	Préservation et restauration des frayères	Gestion des habitats et espèces	OO01	ODD1
GE2.7	Dispositif favorisant le développement de bois sénescents	Gestion des habitats et espèces	OO16	ODD4
GE2.8	Entretien des haies existantes	Gestion des habitats et espèces	OO16	ODD4
PI1.1	Sensibiliser et impliquer les acteurs locaux	Animation/communication/sensibilisation	OO19, OO21	ODD5
PI3.2	Informier, sensibiliser et former les usagers du site à la reconnaissance des espèces indésirables et les moyens de lutte	Animation/communication/sensibilisation		ODD5
RE1.1	Restauration des pelouses sèches	Gestion des habitats et espèces	OO12	ODD2, ODD4
RE1.3	Restauration de la ripisylve et de la végétation de berges	Gestion des habitats et espèces	OO02, OO03, OO05, OO07, OO14, OO16	ODD2, ODD3, ODD4

Code	Intitulé	Nature	Objectifs opérationnels	Objectifs de dév. dur.
RE2.2	Restauration de la diversité physique des cours d'eau et de leur dynamique	Gestion des habitats et espèces	OO02, OO04, OO05, OO07	ODD1, ODD2
SE1.3	Inventaires et suivi des espèces indésirables	Suivi/connaissance scientifique		ODD2
SE3.1	Suivi cartographique de l'évolution des habitats naturels et de leur état de conservation	Suivi/connaissance scientifique		
SE3.2	Inventaire et suivis écologiques des espèces d'intérêt communautaire	Suivi/connaissance scientifique		ODD2
TU1.1	Aménagement des ouvrages de franchissement	Gestion des habitats et espèces	OO13	ODD3
TU2.1	Equipements pastoraux dans le cadre d'un projet de génie écologique	Gestion des habitats et espèces		ODD1, ODD2, ODD4
TU2.2	Effacement ou aménagement des obstacles à la migration des poissons dans le lit mineur	Gestion des habitats et espèces	OO01, OO04, OO07	ODD1, ODD2
TU2.4	Aménagements ou fermeture des gîtes à chauves-souris	Gestion des habitats et espèces		ODD4
TU3.5	Mise en place de panneaux d'information	Animation/communication/sensibilisation	OO19, OO21	ODD5
<p><i>Légende : ODD = Objectif de développement durable OO = Objectif opérationnel CT = action technique préparatoire</i> <i>GH = gestion des habitats RE = Restauration TU = Travaux unique SE = suivi écologique PI = Pédagogie, information et sensibilisation</i></p>				

II. Missions de la structure animatrice.

Les missions de la structure animatrice du Docob s'articulent autour des volets suivants :

- Gestion des habitats et espèces ;
- Suivi des évaluations d'incidences ;
- Suivis scientifiques ;
- Information, communication et sensibilisation ;
- Veille à la cohérence des politiques publiques ;
- Gestion administrative, financière et animation de la gouvernance du site.

Ces missions structurent la suite du bilan (§A et suivants).

A. Gestion des habitats et espèces.

1. Contrat Natura 2000.

Pour le moment, les contacts pris sur le site n'ont abouti à aucune proposition de contrat Natura 2000.

Tableau V : Contact pris lors de l'année 2019/2020.

Identifiant	Code de l'action	Dénomination de l'action	Etat d'avancement au 31/12/2020	Commune	Habitats ou espèces visées	Surface (ha) / linéaire (ml) ou accès	% prévisionnel de réalisation	Subvention prévisionnelle à prévoir
COLTER2	GE1.1	Entretien de prairies par la fauche	En attente de positionnement	Latresne	Pelouses sèches ; Prairies de fauche ; Cuivré des marais ; Damier de la Succise ; Chiroptères	2,53 ha	n.c.	6 135,00 €
	GE1.3	Entretien de prairies par le pâturage extensif	En attente de positionnement	Latresne	Pelouses sèches ; Prairies de fauche ; Cuivré des marais ; Damier de la Succise ; Chiroptères	2,53 ha	n.c.	7 337,00 €
	GE2.4	Entretien de milieux ouverts par gyrobroyage	En attente de positionnement	Latresne	Pelouses sèches ; Prairies de fauche ; Mégaphorbiaie ; Cuivré des marais ; Damier de la Succise ;	2,53 ha	n.c.	3 795,00 €

Identifiant	Code de l'action	Dénomination de l'action	Etat d'avancement au 31/12/2020	Commune	Habitats ou espèces visées	Surface (ha) / linéaire (ml) ou accès	% prévisionnel de réalisation	Subvention prévisionnelle à prévoir
					Vison d'Europe ; Chiroptères			
	RE2.2	Restauration de la diversité physique des cours d'eau et de leur dynamique	En attente de positionnement	Latresne	Forêts alluviales ; Vison d'Europe ; Loutre d'Europe ; Agrion de mercure ; Angélique des estuaires ; Toxostome ; Lamproie de Planer ; Ecrevisse à pieds blancs	563 ml	n.c.	A chiffrer sur devis.
	RE1.3	Restauration de la ripisylve et de la végétation de berge	En attente de positionnement	Latresne	Forêts alluviales ; Mégaphorbiaies ; Vison d'Europe ; Loutre d'Europe ; Agrion de mercure ; Cistude d'Europe ; Lamproie de Planer ; Lucane Cerf-volant ; Chiroptères.	1 874 ml	n.c.	14 992,00 €
	GE1.6	Entretien de la ripisylve et de la végétation de berge	En attente de positionnement	Latresne	Forêts alluviales ; Mégaphorbiaies ; Vison d'Europe ; Loutre d'Europe ; Agrion de mercure ; Cistude d'Europe ; Lamproie de Planer ; Lucane Cerf-volant ; Chiroptères.	1 874 ml	n.c.	1 030,00 €
	GE2.8	Entretien des haies existantes	En attente de positionnement	Latresne	Mégaphorbiaies ; Lucane Cerf-volant ; Chiroptères.	600 ml	n.c.	7 800,00 € -
PROCAR1	GE1.1	Entretien de prairies par la fauche	En attente de positionnement	Carignan de Bordeaux	Pelouses sèches ; Prairies de fauche ; Cuivré des marais ; Damier de la Succise ; Chiroptères	4,66 ha	n.c.	11 300,00 €
TOTAL PREVISIONNEL								48 594,00 €
<i>Légende : PRO = Propriétaire COLTER = Collectivité territoriale CAR = Carignan de Bordeaux</i>								

Tableau VI : Rappel des contrats en attente de validation depuis la mise en œuvre du DOCOB.

Identifiant	Code de l'action	Dénomination de l'action	Etat d'avancement au 30/12/2020	Commune	Habitats ou espèces visées	Surface (ha) / linéaire (ml) ou accès	% prévisionnel de réalisation	Subvention prévisionnelle à prévoir
-	-	-	-	-	-	-	-	-
TOTAL PREVISIONNEL								0,00 €
<i>Légende : PRO = Propriétaire COLTER = Collectivité territoriale CAR = Carignan de Bordeaux</i>								

Tableau VII : Rappel des contrats concrétisés lors des différentes phase d'animation.

Identifiant	Code de l'action	Dénomination de l'action	Etat d'avancement au 30/11/2017	Commune	Habitats ou espèces visées	Surface (ha) / linéaire (ml) ou accès	% de réalisation de l'objectif	Subvention engagée
Rappel des actions antérieures								
-	-	-	-	-	-	-	-	-
TOTAL :								0,00 €
<i>Légende : PRO = Propriétaire COLTER = Collectivité territoriale CAR = Carignan de Bordeaux</i>								

2. Mesures agroenvironnementale.

Pour le moment, les contacts (9) pris sur le site n'ont abouti à aucune proposition de mesures agro-environnementales. Les surfaces exprimées dans les tableaux ci-dessous ne sont correspondent pas seulement à celles comprises dans le site Natura 2000 mais intègrent l'ensemble du projet de plan agro-environnemental et climatique (PAEC) couvrant un territoire plus important notamment pour intégrer des éléments de fonctionnalité écologique.

Tableau VIII : Panel d'exploitations interrogées pour la mise en œuvre possible de MAEC.

Nombre d'exploitants démarchés	Nombre de parcelles démarchées	Surface démarchée	% de la surface agricole du site
9	79	274,58 ha	45,28%

Tableau IX : Bilan de l'enquête sur la mise en œuvre de MAEC.

Rappel du nombre d'exploitants démarchés	Nombre d'exploitants intéressés	Nombre de parcelles	% de concrétisation	Surface à diagnostiquer	% de la surface agricole du site
9	2	34	5 %	100	16%

Tableau X : Diagnostic d'exploitation entreprise en 2019-2020.

Exploitation ou propriétaire	Nombre de parcelles	Type de milieux	Surface	% de la surface agricole du site
AGRCAR1	24	Forêt de feuillus ; prairie humide, prairie pâturée	47,86 ha	7,8 %
AGRLIG1	-	En cours de diagnostic	52,14 ha	8,6 %
TOTAL	24	-	100 ha	16 %
<i>Légende :</i> AGR = Agriculteur CAR = Carignan de Bordeaux LIG = Lignan de Bordeaux				

Tableau XI : Rappel des MAEC en attente de concrétisation depuis le début de la mise en œuvre du DOCOB.

Identifiant	Code de l'action	Dénomination de l'action	Etat d'avancement au 30/12/2020	Commune	Habitats ou espèces visées	Surface (ha) / linéaire (ml) ou accès	% prévisionnel de réalisation	Subvention prévisionnelle à prévoir
-	-	-	-	-	-	-	-	-
TOTAL PREVISIONNEL								0,00 €
<i>Légende : AGR = Agriculteur CAR = Carignan de Bordeaux LIG = Lignan de Bordeaux</i>								

Le projet agro-environnemental et climatique est en cours de construction. Jusqu'à maintenant, aucun agriculteur n'avait souhaité s'engager dans ce dispositif. La mauvaise réputation des MAEC (retard de paiement, lourdeur administrative...) en sont à l'origine, d'après les exploitants.

Tableau XII : Bilan des MAEC proposées et mises en œuvre sur le territoire depuis le début de la mise en œuvre du DOCOB.

Identifiant	Période de contractualisation	Code PAEC	Actions	Surface, nombre ou linéaire potentielle engageable	Surface engagée (ha) ou linéaire (ml)	Habitats visés	% de la surface agricole du site	% de la surface viticole du site	Subvention
-	-	-	-	-	-	-	-	-	-
TOTAL PREVISIONNEL									0,00 €
<i>Légende : AGR = Agriculteur CAR = Carignan de Bordeaux</i>									

3. Charte Natura 2000.

Tableau XIII : Bilan du nombre de contacts démarchés pour signer la charte Natura 200 en 2019-2020.

Public ciblé	Nombre de contacts démarchés	Surface démarchée	% du nombre total de parcelles sur le site	% de la surface totale du site
Propriétaire	2	50,37 ha	n.c.	17%
Acteur socio-économique	4	-	-	-

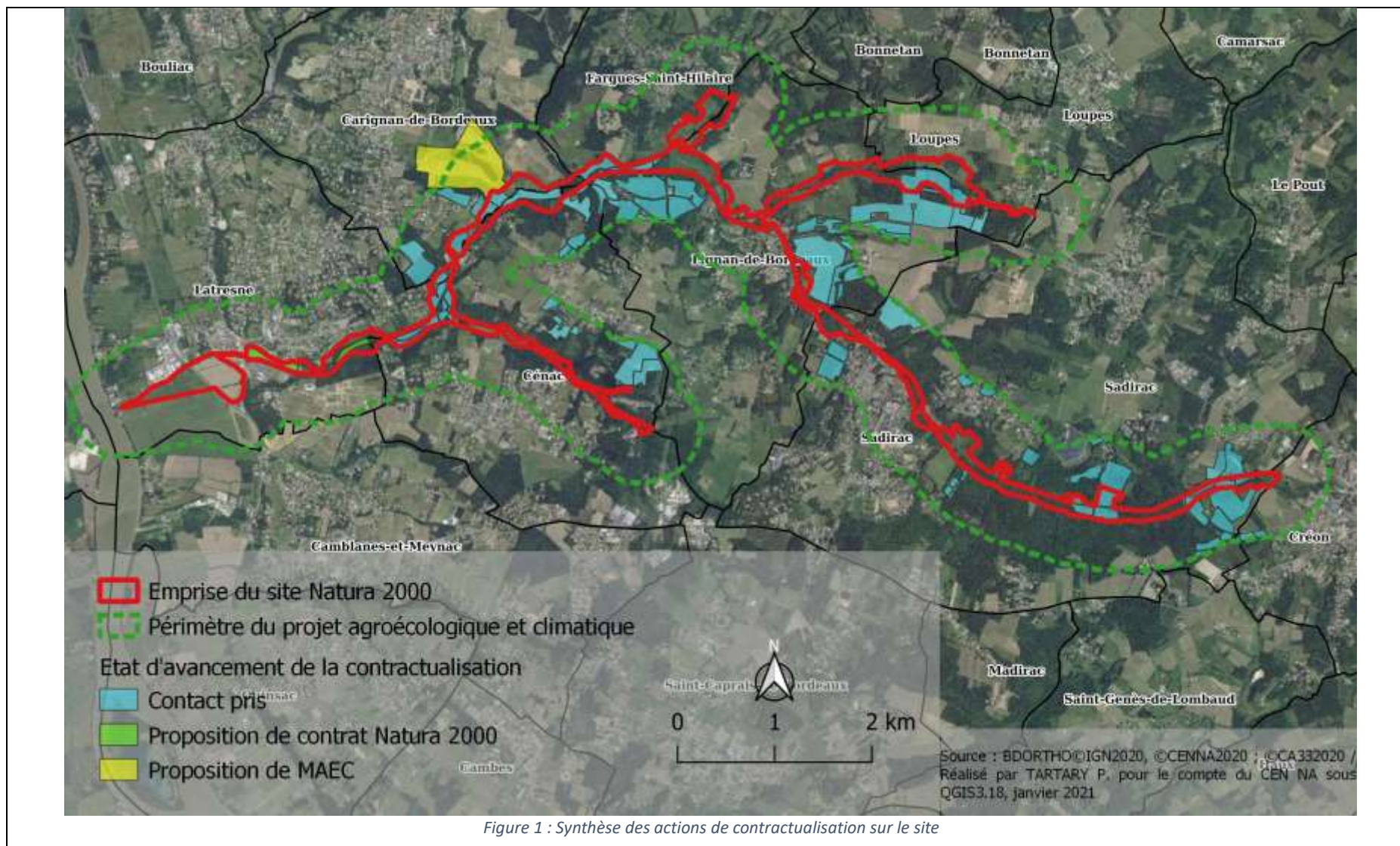
Tableau XIV : Bilan du nombre d'engagements pour signer la charte Natura 2000 en 2019-2020.

Public ciblé	Nombre de contacts démarchés	Concrétisation	% de concrétisation	Surface engagée	% du nombre total de parcelles sur le site	% de la surface totale du site
Propriétaire	2	0	0%	-	-	-
Acteur socio-économique	4	1	25%	-	-	-

Tableau XV : Synthèse des signataires de la charte Natura 2000.

Bénéficiaire	Période	Commune	Milieu concerné	Activité concerné	Surface (ha)
ASSXXX1	2017/2022	-	Milieux aquatiques Milieux humides temporaires	-	-
ASSXXX2	2020-2025	-	-	Naturaliste	-

4. Synthèse cartographique des actions de contractualisation.



B. Suivi des évaluations d'incidences.

Tableau XVI : Synthèse de la démarche d'évaluation des incidences sur le site.

Identifiant	Procédure	Objet	Commune	Surface	% de la surface du site	Avis du service instructeur
Projet 4	Loi sur l'eau	Construction d'un lotissement	Le Lignan de Bordeaux	2	Hors site	Demande de précision sur les espèces
Rappel projet antérieur						
Projet 1	Etude d'impact	Construction d'un lotissement	Cénac	-	-	Favorable
Projet 2	Schéma	PLU	Cénac	-	-	Favorable
Projet 3	Cas par cas	Construction d'un lotissement	St Genès de Lombaud	-	-	?

C. Suivis scientifiques.

L'animateur a été associé par le Bureau d'étude Eliomys à la recherche du vertigo de Desmoulin sur le bassin versant de la Pimpine. Le vertigo est un petit escargot des zones humides. Cet inventaire s'inscrit dans le cadre d'un appel à projet régional sur l'espèce. Le bureau d'étude a échantillonné plusieurs zones humides du bassin-versant le 15 octobre dernier. Sur l'ensemble des milieux potentiellement favorables, aucun individu de l'espèce n'a été contacté.

D. Extension de périmètre.

Tableau XVII : Détail des propositions d'extension sur le site de la Pimpine

Secteur d'extension	Principale caractéristique	Enjeux	Surface	Distance au site de Cénac	Détails
Espaces naturels sensibles du Grand Parc	Forêt et cavités	Lucane Cerf-volant ; Chiroptères	12,28 ha	1,9 km	Poursuite de la démarche d'extension
Parcelles Peyrepin	Ancienne prairie enfrichée	Mégaphorbiaies ; Cuivré des	3,87 ha	1,3 km	Poursuite de la

Secteur d'extension	Principale caractéristique	Enjeux	Surface	Distance au site de Cénac	Détails
		marais ; Damier de la Succise ; Vison d'Europe ; Chiroptères			démarche d'extension
Parcelles du Petit Macon	Forêt et cavités	Lucane Cerf-volant ; Chiroptères	13,21 ha	800 m	Poursuite de la démarche d'extension
Parcelles du Rocher	Forêt et cavités	Lucane Cerf-volant ; Chiroptères	9,28 ha	1,3 km	Poursuite de la démarche d'extension
Forêt communale du Petit Maitre	Forêt	Lucane Cerf-volant ; Chiroptères	9,28 ha	1,4 km	Poursuite de la démarche d'extension
Parcelles du Château de Canteloup	Prairie de fauche	Prairies de fauche ; Cuivré des marais ; Damier de la Succise ; Chiroptères	3,87 ha	800 m	Exclusion de l'extension (refus des propriétaires)
Parcelles du Roncot	Forêt de robinier	-	2,06 ha	500 m	Exclusion de l'extension (Pas d'intérêt écologique)
Parcelles de prairies de Garreau	Prairie de fauche	Prairies de fauche ; Cuivré des marais ; Damier de la Succise ; Chiroptères	3,20 ha	270 m	Poursuite de la démarche d'extension
Parcelles de pature Garreau	Prairie pâturée	Prairies de fauche ; Cuivré des marais ; Damier de la Succise ; Chiroptères	1,91 ha	270 m	Poursuite de la démarche d'extension
Parcelles forestières de Sendrol	Forêt	Lucane Cerf-volant ; Chiroptères	1,91 ha	400 m	Exclusion de l'extension (refus des propriétaires)
Parcelles en prairie de Sendrol	Prairie pâturée et prairie humide	Prairies de fauche ; Cuivré des marais ; Damier de la Succise ; Chiroptères	4,15 ha	300 m	Exclusion de la partie non humide (refus des propriétaires)
TOTAL des surfaces en extensions retenues			53,03 ha		
TOTAL des surfaces en extensions non retenues			11,99 ha		
TOTAL des surfaces			65,02 ha		

E. Information, communication et sensibilisation.

Pour permettre un accès rapide des éléments constitutifs du site, le CEN Nouvelle-Aquitaine a proposé une nouvelle page web de présentation du site Natura 2000. Cette page est maintenant uniformisée à l'échelle de l'ensemble des sites Natura 2000 animé par le CEN Nouvelle-Aquitaine. Plus adaptée aux exigences du moment en matière de sites internet, cette page intègre de nouvelles rubriques et permet de :

- suivre toutes les actualités du site ;
- s'informer sur le réseau Natura 2000 ;
- découvrir le site des carrières de Cénac (cartographie, habitats naturels, espèces) ;
- découvrir les outils de gestion disponibles pour restaurer les milieux ;
- s'informer sur l'évaluation des incidences Natura 2000 et trouver toutes les ressources nécessaires à l'instruction du projet ;
- télécharger les documents de référence concernant le site ;
- contacter l'animateur.

Il est important de noter que ce site est transférable en cas de changement d'animateur. Le site est opérationnel depuis début 2021 et peut être visité à l'adresse suivante : <https://reseau-hydrographique-pimpine.fr/>

Parallèlement, une newsletter semestrielle sera diffusée par mail à l'ensemble des collectivités et aux propriétaires ayant laissé leur adresse mail. La réalisation de ces newsletters a pris un peu de retard par rapport au prévisionnel affiché. Elles seront réalisées dans les plus brefs délais.

F. Veille à la cohérence des politiques publiques.

L'année 2019/2020 a été particulière de ce point de vue au regard des élections municipales. La mise en place des nouvelles équipes municipales pour engager des rencontres avec les différents exécutifs des collectivités locales a été privilégié. Dans le même temps, le contexte sanitaire a aussi ralenti le cycle de rencontres. Considérant ces deux points, l'articulation avec les différentes politiques publiques n'a donc pas pu être pleinement engagé sur la période du présent rapport. Ce point sera d'autant plus renforcé sur les deux prochaines années.

Tableau XVIII : Rencontres engagées avec les collectivités locales en 2019/2020.

Date	Structures	Interlocuteur	Thématique	Résultat
20 février 2020	SIETRA	Ghislain PONCIN	Plan pluriannuel de gestion du bassin versant	Invitation au comité de pilotage de lancement
08 décembre 2020	SIETRA	Ghislain PONCIN	Plan pluriannuel de gestion du bassin versant	Invitation au comité de pilotage

				de restitution du diagnostic
08 décembre 2020	CC PE2M	Hugo MOLINIER	Plan paysage de la collectivité	Invitation au comité de pilotage

G. Gestion administrative, financière et animation de la gouvernance du site.

Tableau XIX : Liste des rencontres autour de la gouvernance et de la gestion administrative et financière du site.

Date	Interlocuteur	Thématique
30/01/2020	DDTM de la Gironde	Réunion de lancement de l'animation ; Attendu de l'animation
13/03/2020	DDTM de la Gironde	Point d'avancement sur la mise en œuvre des MAEC
31/03/2020	DDTM de la Gironde	Réorientation de la mise en œuvre des MAEC
08/04/2020	DDTM de la Gironde	Point d'avancement
05/05/2020	DDTM de la Gironde	Point d'avancement
12/05/2020	Chambre d'agriculture	Point de coordination technique
14/05/2020	DDTM de la Gironde	Point d'avancement
18/08/2020	DDTM de la Gironde	Point d'avancement
24/08/2020	DDTM de la Gironde	Point d'avancement
03/09/2020	DDTM de la Gironde	Point d'avancement technique et suivi financier
08/10/2020	Chambre d'agriculture	Point de coordination technique
27/11/2020	Comité de pilotage	Préparation, animation et rédaction du compte-rendu du COPIL (Présentation du bilan 2019-2020 et perspectives pour 2020-2021)

III. Dynamique territoriale.

A. Relevant du Conservatoire d'espaces naturels de Nouvelle-Aquitaine.

Dans la cadre du développement de sa stratégie d'intervention sur les milieux naturels et des objectifs confiés par la Région au travers de la feuille de route régionale Neo Terra, le CEN Nouvelle Aquitaine a ciblé une partie du territoire Natura 2000 comme prioritaire au titre de l'acquisition des milieux naturels, des agrosystèmes pastoraux et des milieux à chauves-souris. Cette entité de 43,63 ha centrée sur le site Natura 2000 des carrières de Cénac et de la vallée de la Pimpine fait l'objet d'une animation foncière avec la participation de la SAFER.

Plus généralement, cette démarche foncière se veut être en cohérence et en complémentarité avec les autres politiques publiques du territoire et support de projets agro-environnementaux pour la gestion des sites. Ce point pourrait représenter une perspective fédératrice en 2021 avec les partenaires locaux en articulation avec l'animation du site et des objectifs Natura 2000 de protection et de valorisation du patrimoine naturel.

B. Relevant d'autres structures.

Deux actions sont à souligner ici :

- l'élaboration du Plan pluriannuel de gestion du bassin versant de la Pimpine porté par le SIETRA. Ce plan de gestion permettra d'améliorer les continuités des corridors de déplacement des chauves-souris au niveau des ripisylves du site. Le CEN Nouvelle-Aquitaine participe à la gouvernance et propose des éléments de renforcement de la prise en compte des enjeux en matière de biodiversité (en articulation avec le DOCOB du site) ;
- le lancement d'une réflexion sur un Plan paysage porté par la communauté de communes des Portes de l'Entre-Deux-Mers. Ce schéma vise à renforcer les éléments paysagers importants du territoire. Le CEN Nouvelle-Aquitaine participe à cette réflexion dans l'optique d'améliorer les trames paysagères favorables aux populations de chauves-souris sur le secteur.

CONCLUSION.

Cette année a été marquée par plusieurs événements ayant particulièrement entravé la mise en œuvre de l'animation sur le site. Il s'agit :

- de la crise sanitaire ayant fortement limité les rencontres avec les différents usagers du site ;
- des élections municipales ayant influé sur les plannings de mise en œuvre des rencontres auprès des équipes municipales ;
- des négociations relatives à la mise en œuvre de la Politique agricole commune ayant ralenti la contractualisation dans le domaine des mesures agro-environnementales ;

Dans ce cadre, la Chambre d'agriculture de la Gironde et le CEN Nouvelle-Aquitaine ont tout de même engagé des actions d'enquête et de prise de contact avec différents interlocuteurs du site pour aboutir à la réalisation de diagnostics d'exploitations ou de propriétés dans la cours de l'année 2021. De plus, le développement du site internet ainsi que le suivi partenarial des actions du site sont autant de réalisations pour l'année 2021.

Pour l'année 2020-2021, le CEN Nouvelle-Aquitaine et la Chambre d'agriculture de la Gironde vont engager des prises de contact avec toutes les collectivités du territoire pour rappeler la démarche Natura 2000, les enjeux pour les communes, ainsi que l'emprise du site sur les territoires.

De plus, les animateurs restent attentifs à toutes les sollicitations pouvant émerger du territoire. A ce titre, le CEN Nouvelle-Aquitaine peut apporter des éléments d'analyse vis-à-vis des enjeux Natura 2000 à tout projet à l'exception des évaluations d'incidence. De son côté, la Chambre d'agriculture peut être sollicitée pour des projets agro-écologiques.

L'année 2021 sera également dédiée à la concrétisation des projets d'extension sur le site du réseau hydrographique de la Pimpine. Cette phase permettra la consultation à nouveau des collectivités territoriales sur le périmètre Natura 2000 de ce site.

Par ailleurs, dans le cadre de la feuille de route régionale Néo Terra, le CEN Nouvelle-Aquitaine entreprend une animation foncière auprès des propriétaires de parcelles sur l'emprise des carrières et la plaine alluviale de la Pimpine riveraine. **Cette démarche foncière s'articule** avec l'animation du site et s'inscrit dans une recherche de cohérence et de soutien des partenaires locaux.

Enfin, les membres du Comité de Pilotage des sites Natura 2000 des carrières de Cénac et du réseau hydrographique de la Pimpine ont validé le principe de gouvernance conjointe de ces deux sites.

Annexe 1 : Fiche de synthèse du site Natura 2000

Nom officiel du site Natura 2000 :	Vallée de la Pimpine	Numéro officiel du site Nature 2000 :	FR 7200705
Date de transmission de la ZSC :		Date de l'arrêté de la ZSC :	
Désigné au titre de la Directive « Oiseaux » 79/409/CEE :	oui / <input checked="" type="checkbox"/> non	Désigné au titre de la Directive « Habitats, faune et flore » 92/43/CEE :	<input checked="" type="checkbox"/> oui / non
Région de localisation du site Natura 2000 :	Aquitaine	Département de localisation du site Natura 2000 :	Gironde (33)
Date de mise à jour du FSD :	Décembre 2020	Superficie officielle (FSD) du site Natura 2000 :	281 ha
Préfet coordinateur :	Préfet de Gironde	Président du comité de pilotage du site Natura 2000 :	
Structure porteuse :	Direction départementale des territoires et de la mer de Gironde	Animateur :	Conservatoire d'espaces naturels de Nouvelle Aquitaine Chambre d'Agriculture de la Gironde
Habitats d'intérêt communautaire présents sur le site :	91E0- Forêts alluviales à <i>Alnus glutinosa</i> et <i>Fraxinus excelsior</i> (<i>Alno-Padion</i>, <i>Alnion incanae</i>, <i>Salicion albae</i>)		
	6430- Mégaphorbiaies hygrophiles d'ourlets planitiaires et des étages montagnard à alpin		
	6510- Prairies maigres de fauche de basse altitude (<i>Alopecurus pratensis</i>, <i>Sanguisorba officinalis</i>)		
	6210- Pelouses sèches semi-naturelles à faciès d'embouissonnement sur calcaire (<i>Festuco-Brometalia</i>)		
Espèces d'intérêt communautaire présentes sur le site :	1041- Cordulie à corps fin <i>Oxygastra curtisii</i> 1044- Agrion de Mercure <i>Coenagrion mercuriale</i> 1060- Cuivré des marais <i>Lycaena dispar</i> 1065- Damier de la Succise <i>Euphydryas aurinia</i> 1083- Lucane cerf-volant <i>Lucanus cervus</i> 1092- Ecrevisse à pattes blanches <i>Austropotamobius pallipes</i> 1096- Lamproie de Planer <i>Lampetra planeri</i> 1126- Toxostome <i>Chondrostoma toxostoma</i> 1220- Cistude d'Europe <i>Emys orbicularis</i> 1303- Petit Rhinolophe <i>Rhinolophus hipposideros</i>	1304- Grand Rhinolophe <i>Rhinolophus ferrumequinum</i> 1308- Barbastelle d'Europe <i>Barbastella barbastellus</i> 1310- Minioptère de Schreibers <i>Miniopterus schreibersii</i> 1321- Murin à oreille échancrée <i>Myotis emarginatus</i> 1323- Murin de Bechstein <i>Myotis bechsteinii</i> 1324- Grand Murin <i>Myotis myotis</i> 1355- Loutre d'Europe <i>Lutra lutra</i> 1356*- Vison d'Europe <i>Mustela lutreola</i> 1607*- Angélique des estuaires <i>Angelica heterocarpa</i>	

Un outil au service de la biodiversité, des paysages et de l'économie rurale

Conservatoire d'espaces naturels de Nouvelle-Aquitaine
www.cen-nouvelle-aquitaine.org



Site Sainte-Gence : 6, ruelle du Theil - 87510 Saint-Gence
tél. 05 55 03 29 07
saint-gence@cen-nouvelle-aquitaine.org

Site de Billère : 28, route de Bayonne - 64140 Billère
tél. 05 59 32 65 19
billere@cen-nouvelle-aquitaine.org

Site de Poitiers : 44 bd Pont-Achard - 86000 Poitiers
tél. 05 49 50 42 59
poitiers@cen-nouvelle-aquitaine.org

avec le concours financier de

